

Avril
2020

Plan d'action 2020-2023 pour la solidarité et l'inclusion sociale dans la MRC du Granit

Programme Fonds québécois d'initiatives sociales

Contexte

Le Plan d'action gouvernemental pour l'inclusion économique et la participation sociale 2017-2023 a mis en place la mesure 11, permettant de poursuivre les Alliances régionales pour la solidarité et l'inclusion sociale et régionalisant certains fonds disponibles pour les organismes du milieu afin de lutter contre la pauvreté et l'exclusion sociale (Fonds québécois d'initiatives sociales, FQIS). En Estrie, ces fonds ont été principalement répartis entre les MRC. Dans la MRC du Granit, la CDC du Granit et la MRC du Granit ont uni leurs forces et réuni le comité FQIS du Granit, qui pilote la démarche ayant à produire le présent plan d'action. Le comité FQIS est composé de citoyens et des partenaires suivants : la CDC du Granit, la MRC du Granit, le Centre d'action bénévole du Granit, le CIUSSS de l'Estrie-CHUS, la Commission scolaire des Hauts Cantons, la Constellation du Granit, Services Québec et la Société de développement économique du Granit.

Le plan d'action est basé sur un diagnostic présenté au verso du présent document. Le diagnostic a été produit à partir d'un portrait¹ de la situation composé d'informations :

- quantitatives, à partir des données statistique disponibles ;
- qualitatives, à partir d'un sondage et de consultations téléphoniques.

Suite à la production du diagnostic de la situation, une consultation des citoyens et des organismes a été tenue le 1^{er} avril 2020 et a permis d'identifier les enjeux prioritaires et certains principes de base pour mener les actions financées par le FQIS.

Des principes centraux pour développer des projets et mener les actions

Ces principes sont à suivre afin de s'assurer de produire des impacts structurants dans les communautés du Granit :

1. Favoriser la participation et la prise en compte du vécu des personnes en situation de vulnérabilités²;
2. Développer le pouvoir d'agir et la capacité d'action des individus ;
3. Agir de manière concertée, à l'aide d'initiatives structurantes, avec les acteurs pertinents, dont les municipalités ;
4. Desservir la MRC, et non uniquement Lac-Mégantic ;
5. Maintenir et bonifier les projets en cours, afin d'accroître leur capacité d'action ;
6. Favoriser des initiatives qui touchent plus d'un enjeu prioritaire (transversalité).

Soumission de projets pour financement

La visée du comité FQIS est de financer un nombre réduit d'initiatives à fort potentiel d'impact, sur une durée de plus d'un an. La soumission de projet se fait en continu jusqu'à l'octroi total des sommes disponibles. Pour soumettre un projet ou une idée, vous pouvez contacter la CDC du Granit, qui pourra discuter avec vous du projet et vous expliquer la démarche pour le déposer au comité FQIS (info@cdcdugranit.com).

¹ Ce portrait est disponible sur le site de la CDC du Granit (www.cdcdugranit.com/documentation/)

² Le temps pris pour co-construire et favoriser la participation sera considéré dans l'analyse des projets soumis.

³ Cible : objectif choisi par le comité et dont les promoteurs doivent tenir compte

⁴ Les services de proximités sont les services à la personne qui répondent aux besoins dans leur vie quotidienne ainsi que les commerces de proximité permettant une autonomie de vie dans sa communauté. Ils contribuent au développement et à l'attrait d'une communauté (village ou quartier), plus précisément à sa qualité de vie, à son dynamisme, à sa sécurité et au rapprochement des gens tout en consolidant leur sentiment d'appartenance à une communauté.

Plan d'action

Les axes prioritaires d'interventions pour le plan d'action 2020-2023 sont les suivants. Les initiatives développées pour répondre aux axes pourront être d'une durée d'un à trois ans. Tous ces axes d'interventions sont considérés comme importants et demandent des actions concertées. Dans l'optique de favoriser la créativité des promoteurs de projet et pour accroître l'impact des actions porteuses déjà en action ou possible, le comité FQIS a décidé de ne pas prioriser un axe ou l'autre. Le respect des principes d'action sera toutefois considéré dans l'analyse des projets.

→ **Développer des initiatives concrètes de lutte à l'isolement social et favoriser l'utilisation de stratégies d'inclusion sociale dans les initiatives**

Cible³ : Avoir bonifié ou développé au moins 3 initiatives, couvrant plusieurs zones de la MRC ; Avoir analysé et déposé une demande de financement d'un ITMAV

→ **Développer des initiatives concrètes pour améliorer la sécurité alimentaire dans les communautés du Granit en incluant dans ces projets, entre autres, des stratégies d'empowerment (ex : habiliter à cuisiner, à choisir des aliments, etc.)**

Cible : Avoir accru l'action et la desserte d'une action concertée en sécurité alimentaire et lutte au gaspillage alimentaire

→ **Développer des initiatives concrètes pour favoriser l'employabilité des personnes éloignées du marché du travail (entre autres par le développement de plateaux de travail en divers lieux de la MRC)**

Cible : Avoir effectué une analyse des options, en collaboration avec Services Québec ; Avoir approché au moins un milieu possible dans une municipalité hors de Lac-Mégantic pour développer une offre de plateau de travail

→ **Poursuivre et accroître les actions flexibles de persévérance scolaire**

Cible : Maintenir le nombre d'inscriptions dans le projet de remise en mouvement et de scolarisation des mères (parent-MOUV)

→ **Développer des solutions de transport permettant de rapprocher les services des communautés rurales et développer des formes complémentaires de transport**

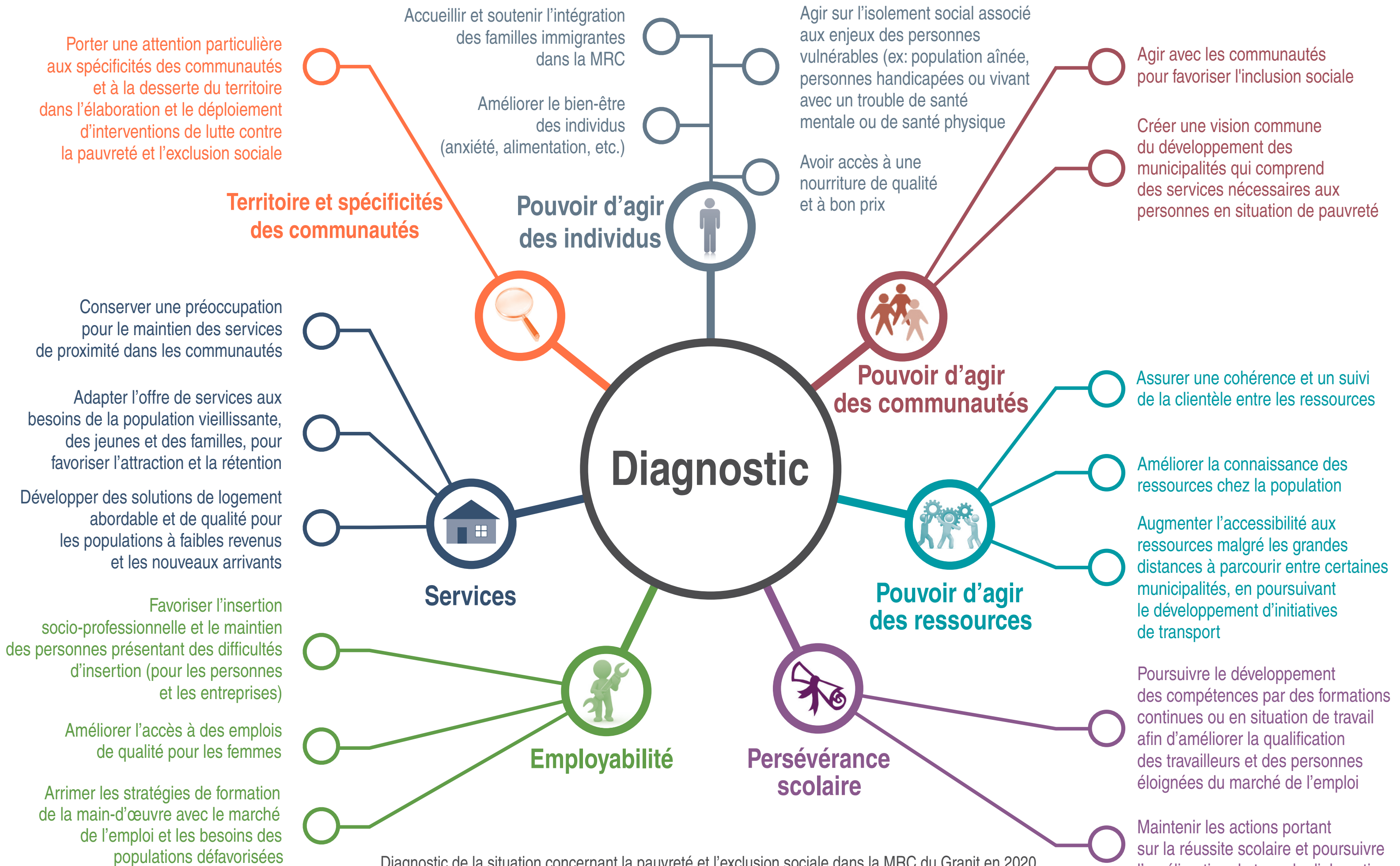
Cible : Avoir approché les comités de développement ou autres dans les 4 secteurs de la MRC afin de connaître les différentes façons de faire dans les déplacements de leur communauté en vue de favoriser l'augmentation de l'offre de service entre les municipalités

→ **Consolider les services de proximité⁴ répondant aux besoins des personnes vulnérables, en considérant l'ensemble du territoire du Granit**

Cible : Au moins trois initiatives en place ou en cours de développement auront déployé des actions dans plusieurs villages, en plus de Lac-Mégantic

→ **Cerner les stratégies adaptées à la réalité rurale pour améliorer l'accessibilité au logement abordable de qualité**

Cible : Avoir analysé les options de financement hors FQIS avec des partenaires clés en habitation pour développer (design) une innovation en habitation abordable de qualité en milieu rural



Diagnostic de la situation concernant la pauvreté et l'exclusion sociale dans la MRC du Granit en 2020.
 Les défis identifiés dans ce diagnostic sont issus de consultations et d'une analyse de données qualitatives et quantitatives.