



Corporation de développement
communautaire **du Granit**

Rapport d'activités 2021-2022

Fière membre de la



La CDC du Granit

Forte de sa communauté

2



Table des matières

▶ Mot de la présidente et du conseil d'administration	4	Les Solutions Gourmandes	33
▶ La Corporation de développement communautaire du Granit	5	▶ Partenariat (suite)	44
▶ Vision et objectifs	6	▶ Représentation	48
▶ Membres et Partenaires	8	▶ Formation, éducation populaire et sensibilisation	50
▶ Le conseil d'administration et l'équipe	12	▶ Promotion	51
▶ Bilan des activités 2021-2022	14	▶ Soutien et services aux membres	52
▶ Concertation	16	▶ Information	54
▶ Consolidation et développement communautaire	21	▶ Recherche	56
▶ Partenariat	28	▶ Récapitulatif des tables et comités	57
▶ Rapport d'activités :		▶ Acronymes	67

Mot de la présidente et du conseil d'administration

J'aimerais tout d'abord remercier la directrice des 9 dernières années pour son dévouement et son professionnalisme dans le travail qu'elle a effectué au sein de la CDC. Merci sincèrement à Monique Phérvong Lenoir. Nous lui souhaitons de belles aventures dans la réalisation du nouveau mandat de Préfet qu'elle a choisi.

Nous tenons à remercier Véronique Mercier pour avoir soutenu et maintenu l'organisme durant un intérim de quelques mois. Grâce à elle, la transition s'est faite en douceur. Merci. Nous sommes heureuses et privilégiées de la compter dans l'équipe. C'est une coordonnatrice compétente et motivée et qui mène les Solutions gourmandes de main de maître, le travail qu'elle a accompli avec une équipe formidable que nous félicitons et remercions chaleureusement.

Une année 2021-2022 parsemée de défis, d'adaptation et de renouveau, une année de grands changements et de nouvelles opportunités qui sont très prometteuses pour l'avenir de la Corporation de développement communautaire du Granit.

Après quelques années de grands projets comme le Concerto et les Solutions gourmandes, nous terminons cette année avec la promesse d'un meilleur financement à la mission en même temps qu'une nouvelle source de financement pour les 5 prochaines années. Ces fonds supplémentaires nous permettront de développer d'autres beaux projets et planifier des stratégies de promotions et de soutien pour les organismes communautaires du Granit.

Avec l'embauche d'une nouvelle direction générale, nous envisageons l'avenir avec optimisme. Nous voulons voir un milieu communautaire dynamique et vibrant, qui répond aux attentes de la population tout en innovant dans ses actions et sa mission.

Merci à tous les organismes de faire une différence dans la vie de notre population. Nous vous assurons que toute l'énergie nécessaire sera déployée pour vous soutenir dans la poursuite de cette vision d'un milieu communautaire d'exception ici chez nous, comme ceux qui l'on bâti le voyait et pour qu'ils soient fiers d'y avoir contribué.


Carole Doadier

Présidente du conseil d'administration
de la Corporation de Développement
communautaire du Granit



La corporation de développement communautaire du Granit

5

La Corporation de développement communautaire (CDC) du Granit est un regroupement local et multisectoriel d'organismes communautaires et d'entreprises d'économie sociale sur le territoire de la MRC du Granit.

► **Mission:**

La mission de la CDC du Granit est de regrouper et de représenter ses membres œuvrant dans différents secteurs d'activité en vue d'assurer leur participation active au développement social et économique du milieu.

► **Valeurs:**

Les valeurs qui modèlent notre pensée et qui façonnent nos actions s'articulent autour d'un idéal de justice sociale, soit : l'autonomie, la dignité de la personne, l'équité, la démocratie, la prise en charge et la solidarité.

La CDC est habitée d'un projet de société visant à actualiser ces valeurs et à lutter contre la pauvreté et l'exclusion.



Vision et objectifs

Vision du développement local

- Nous travaillons au développement local dans une perspective globale, alternative et solidaire.
- Nous préconisons un développement social et économique respectueux des personnes, des communautés et de l'environnement.
- Nous travaillons dans une perspective de changement social.
- Nous favorisons la justice sociale, le développement durable, l'économie sociale, le développement communautaire, le renforcement du tissu social et le soutien au développement d'une citoyenneté active chez les membres de la communauté.

Objectifs

- Rassembler les organismes communautaires et d'économie sociale de la MRC du Granit, afin de participer activement au développement social et économique du milieu;
- Consolider et dynamiser l'action communautaire;
- Favoriser la concertation entre les organismes membres de la CDC;
- Promouvoir nos valeurs et notre vision du développement local auprès des différentes instances et groupes d'intérêts du milieu;
- Susciter l'implication du milieu pour un développement local réalisé dans une perspective globale, alternative et solidaire.



La CDC du Granit : des liens solides avec les organismes communautaires et d'économie sociale du milieu

- ▶ La CDC du Granit a été créée en 1991 par des organismes du milieu qui voulaient se doter d'un outil de développement et de consolidation. La CDC travaille en étroite collaboration avec les organismes communautaires et d'économie sociale du milieu afin de les aider à jouer pleinement leurs divers rôles dans la communauté.
- ▶ Les organismes sont solidement ancrés dans leur communauté et remplissent des rôles importants, dont entre autres, la mise en œuvre de leur mission, l'écoute des préoccupations des gens et l'accompagnement dans la recherche et la mise en œuvre de solutions, la participation active au développement socio-économique du milieu, la contribution au renforcement du tissu social, la promotion des valeurs de solidarité, de démocratie et de justice sociale et l'appui aux gens dans leur cheminement vers une implication citoyenne active.



Membres et partenaires

► Les membres collectifs

- L'Accorderie du Granit
- La Bouée régionale
- Le Centre d'action bénévole du Granit
- Le Centre des femmes de la MRC du Granit
- Le Domaine de la Sobriété
- L'Ensoleillée
- La Maison de la Famille du Granit
- Points Jeunesse du Granit
- Les Soupapes de la Bonne Humeur
- La société Alzheimer de l'Estrie – Point de service du Granit

► Les membres collaborateurs

- CPE Sous les Étoiles
- Intro-Travail et Carrefour Jeunesse-Emploi
- La Ressourcerie du Granit
- Le Service d'Entretien Domestique du Granit
- Trans-Autonomie

► Les membres associés

- Boutique Familiale de Lac-Mégantic
- Le Jardin d'enfants Cassiopée
- La Maison La Cinquième Saison

► Les membres solidaires

- L'ACTE
- CIUSSSE-CHUS –RLS du Granit
- Caisse Desjardins de Lac-Mégantic – le Granit
- Le Comité culturel de Mégantic
- La Constellation du Granit
- Médiathèque Nelly Arcan
- Momenthom
- Office Municipal d'Habitation du Granit
- SADC
- SDEG
- SHASE
- Le Seuil de l'Estrie

► Les partenaires techniques et financiers

- Canadian Tire Fondation Bon départ
- Centraide Estrie
- Centre d'action bénévole du Granit
- Chambre de Commerce de Mégantic
- CIUSSSE-CHUS –RLS du Granit
- Conseil Sport Loisir de l'Estrie
- Constellation du Granit
- Croix-Rouge canadienne
- MRC du Granit
- SADC

La CDC du Granit est subventionnée à la mission de base par le SACAIS
(Secrétariat à l'Action Communautaire Autonome et aux Initiatives Sociales).

Les membres collectifs, collaborateurs et associés de la CDC du Granit



Les membres solidaires et les partenaires techniques et financiers

La Constellation
du Granit



SOUTIEN
AUX HOMMES
AGRESSÉS
SEXUELLEMENT
estrie

**SH
AS.e**

Pour
avancer

Secrétariat à l'action
communautaire
autonome
et aux initiatives
sociales

Québec



ACTE

Association des Accidentés Cérébro-vasculaires
et Traumatisés crâniens de l'Estrie



Bon départ.



MomentHom
Centre d'entraide
pour hommes de l'Estrie

**LE SEUIL
DE L'ESTRIE**



Implication de la CDC du Granit aux niveaux local, régional et provincial

La CDC du Granit est membre de **la Table Nationale des CDC**

La CDC est membre de **l'Observatoire estrien en développement des communautés (OEDC), du Comité sectoriel de main d'oeuvre économie sociale et action communautaire (CSMO-ESAC) et du Pôle d'entrepreneuriat collectif de l'Estrie**

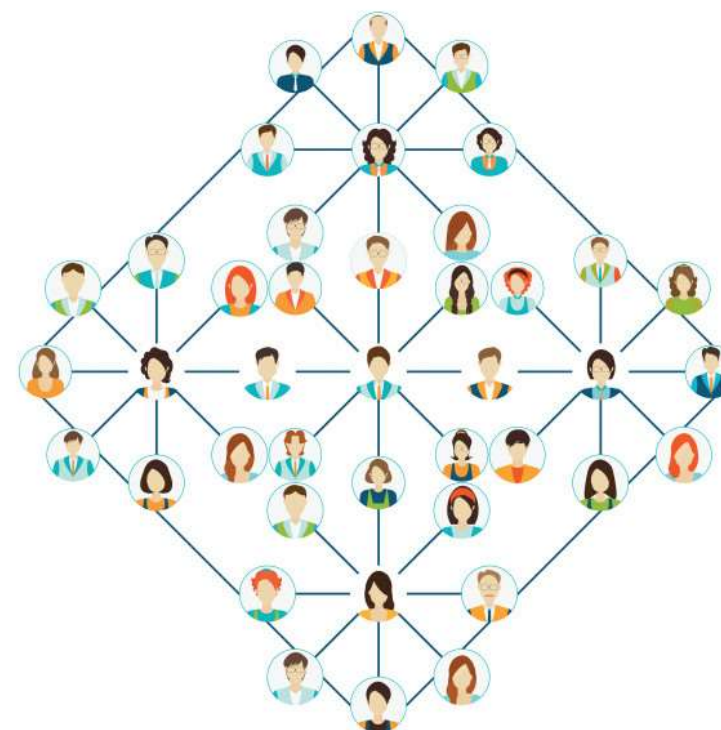
La CDC du Granit est membre des conseils d'administration du **Centre d'habitation et d'initiatives communautaires (C.H.I.C.) du Granit, de l'Office municipal d'habitation (OMH) du Granit, de la Société de développement économique du Granit (SDEG)** et membre de **la Table 0-5 ans;**

La CDC du Granit est membre et coordonnatrice de la **Table des Partenaires en développement des communautés du Granit.**

La CDC du Granit est membre du conseil d'administration du **Réseau estrien en développement social (REDS).**

La CDC du Granit soutient :

- Solidarité Populaire Estrie;
- Le Collectif pour un Québec sans pauvreté;
- La Table d'Action contre l'Appauvrissement de l'Estrie.



Les membres du conseil d'administration de la CDC du Granit

CA de la CDC du Granit novembre 2021 – mars 2022

Carole Dodier
Présidente



Julie Poirier
Trésorière



Nathalie Gervais
Administratrice



L'équipe de travail de la CDC du Granit au 31 mars 2021

L'équipe de travail du 1^{er} avril 2021 au 3 janvier 2022

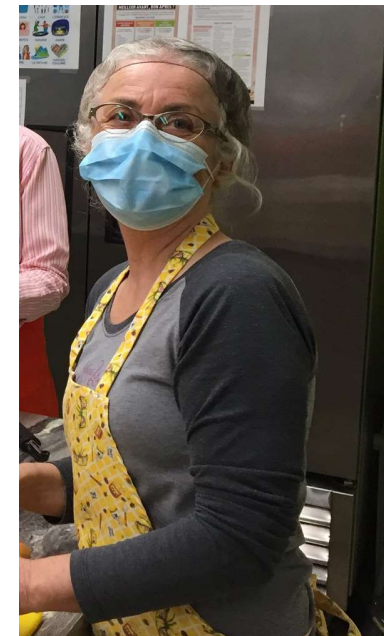
Directrice générale	Monique Phérvong Lenoir
Chargée de projet LSG	Véronique Mercier
Adjointe de projet LSG	Renée-Claude Drouin
Intervenante / adjointe LSG	Lina Bolduc
Cuisinière (jusqu'à la fin juin)	Hélène Touchette

L'équipe de travail du 4 janvier 2022 au 31 mars 2022

Directrice générale par intérim	Véronique Mercier
Chargée de projet LSG	Véronique Mercier
Adjointe de projet LSG	Renée-Claude Drouin
Intervenante / adjointe LSG	Lina Bolduc

La comptabilité a été confiée

À la firme comptable Laplante, Brodeur, Lussier, CPA



Bilan des activités 2021-2022

Les mandats de la CDC du Granit sont fonction des besoins locaux. Ils peuvent couvrir totalement ou en partie les 10 volets d'intervention tels que déterminés par le cadre de référence des CDC, soit :

➤ **Un travail de soutien :**

- formation
- promotion
- recherche
- soutien à l'économie sociale
- soutien et services aux membres

➤ **Un travail de développement :**

- concertation
- partenariat
- représentation
- information
- consolidation et développement communautaire



Mise en contexte

Avant de dresser le bilan de cet exercice, il est important de spécifier que la CDC du Granit, comme toutes nos organisations, a été confrontée à plusieurs revirements de situations. Des événements planifiés... en présentiel... non en virtuel... non en mode hybride... des changements de caps, un nouveau défi pour notre ancienne directrice, une directrice par intérim, puis un retour vers une normalité différente de ce que nous connaissions. On peut donc nommer l'année 2021-2022 **l'année de la résilience !**

En effet, la pandémie et le respect des consignes sanitaires a provoqué des reports d'actions, mais aussi des planifications plus laborieuses nous obligeant à tenir compte des possibles revirements de situation, notamment dans la participation ou l'organisation d'évènements majeurs impliquant des rassemblements.

Comme pour l'année précédente, alors que certaines activités ont été remises, **d'autres ont émergées ou ont été amplifiées**, notamment dans le domaine de l'information, de la concertation, du partenariat intersectoriel, de la consolidation communautaire et de la recherche.

Les réunions sous forme virtuelle sont restées aussi nombreuses, les consignes changeantes ont donné place au mode hybride et doucement, le retour à la normale s'installe avec une nouvelle réalité. Le nombre de réunions n'a pas diminué par contre les temps de déplacements sont revenus... une nouvelle adaptation est à prévoir.

Le rapport d'activité qui suit vous le démontrera que la CDC a tout de même gardé le cap !



ANNULÉ
COVID-19

Concertation (1)

Processus de mise en relation structurée et durable entre des acteurs sociaux autonomes qui acceptent de partager de l'information, de discuter de problèmes ou d'enjeux afin de convenir d'objectifs et d'actions susceptibles de les engager ou non dans des partenariats.

- La pandémie a eu comme effet indirect de démontrer l'importance du milieu communautaire pour la population au milieu politique. Les rencontres établies en 2020, ont été maintenues **entre la directrice générale de la CDC du Granit , le Préfet, le député provincial, Trans-Autonomie et le CAB**, dans l'objectif de trouver des moyens pour faciliter la prise de rendez-vous et le transport des personnes vulnérables pour la vaccination COVID-19 en avril.

ASSEMBLÉE NATIONALE DU QUÉBEC

Vous avez besoin de soutien, d'accompagnement ou d'un transport pour la vaccination contre la COVID-19?
CES ORGANISMES SONT LÀ POUR VOUS AIDER GRATUITEMENT

FRANÇOIS JACQUES
 DÉPUTÉ DE MÉGANTIC

Ligne d'information : 1 877 644-4545
quebec.ca/vaccinocovid

CENTRE D'ACTION BÉNÉVOLE DU GRANIT
 Heures d'ouverture pour soutien et accompagnement:
 Lundi au jeudi : de 8 h 30 à 16 h 30
 Vendredi : de 8 h 30 à 12 h
 ☎ 819 583-3482 poste 21 ou poste 27

TRANSPORT COLLECTIF DU GRANIT
 Heures d'ouverture pour information et réservation de transport :
 Lundi au vendredi : de 8 h à 15 h 30
 ☎ 819 583-4263



17



Concertation (2)

Processus de mise en relation structurée et durable entre des acteurs sociaux autonomes qui acceptent de partager de l'information, de discuter de problèmes ou d'enjeux afin de convenir d'objectifs et d'actions susceptibles de les engager ou non dans des partenariats...

- **Le comité de l'Espace jeunesse** dont la CDC fait partie, s'est réuni pour la préparation et l'inauguration officielle qui a eu lieu le 15 juillet 2021. L'ouverture officielle du chantier s'était déroulée en août 2020 et le projet est maintenant bien installé dans notre paysage. La mobilisation de plusieurs partenaires a rendu possible cette belle réalisation et la CDC est fière de sa contribution dans ce projet.
- **La CDC du Granit est membre du Comité Vigie-Santé** qui a pour mission de faire le pont entre le milieu granitois et le CIUSSSE-CHUS, échanger des informations, poser des questions et trouver des possibilités d'amélioration dans les services offerts à la population de la MRC du Granit. Au-delà de ce mandat, le comité Vigie-Santé a été mis à contribution par le CIUSSSE-CHUS pour recevoir et diffuser des informations au sujet de l'évolution de la pandémie et des consignes associées, mais aussi pour réfléchir aux meilleurs moyens pour faciliter la vaccination dans notre MRC.



Concertation ⁽³⁾

Processus de mise en relation structurée et durable entre des acteurs sociaux autonomes qui acceptent de partager de l'information, de discuter de problèmes ou d'enjeux afin de convenir d'objectifs et d'actions susceptibles de les engager ou non dans des partenariats...

- **Le groupe tactique en gestion de la diversité culturelle**, qui avait travaillé en 2019 pour la rédaction de la politique MRC « Pour un territoire accueillant et inclusif », a été réactivé en fin d'exercice 2021-2022 par l'Agente locale Granit du Réseau d'accueil estrien, dans l'objectif de réfléchir au plan d'action à mettre en œuvre pour favoriser le déploiement de cette politique dans la MRC du Granit. La CDC du Granit fait partie des membres de ce comité qui réunit des représentants de plusieurs organismes et organisations impliqués dans l'accueil et l'intégration de nouveaux arrivants, ainsi que de citoyens directement concernés.

Plusieurs réunions au cours de l'année, entre autre pour déployer le programme **Accès Loisirs en Estrie**.



Concertation (4)

Processus de mise en relation structurée et durable entre des acteurs sociaux autonomes qui acceptent de partager de l'information, de discuter de problèmes ou d'enjeux afin de convenir d'objectifs et d'actions susceptibles de les engager ou non dans des partenariats...

En tant que membre de l'**Observatoire estrien du développement des communautés (OEDC)**, la CDC du Granit participe à un **comité d'échanges de bonnes pratiques** en matière de développement social.

Elle a ainsi participé aux échanges sur les pratiques probantes et des exemples inspirants et transposables en développement des communautés.

Les thèmes qui ont été explorés sont :

- ▶ l'apport du milieu culturel au milieu social et inversement
- ▶ Le virtuel au service de la participation citoyenne
- ▶ les objectifs du développement des communautés et ses ingrédients
- ▶ la participation citoyenne en contexte de crise sanitaire;

La CDC a aussi animé une réunion et atelier en collaboration avec l'OEDC et les OC. Cette rencontre était une réflexion collective en lien avec le rétablissement suite à la crise sanitaire. L'AGA de l'OEDC s'est déroulé le 22 juin 2021.



oedc

Observatoire estrien du développement
des communautés

Concertation (5)

Processus de mise en relation structurée et durable entre des acteurs sociaux autonomes qui acceptent de partager de l'information, de discuter de problèmes ou d'enjeux afin de convenir d'objectifs et d'actions susceptibles de les engager ou non dans des partenariats...

- ▶ Durant cette année, **la Table des partenaires en développement des communautés**, regroupant les principaux acteurs du Granit en santé, communautaire, éducation, économie, politique, coordonnée et animée par la CDC du Granit, a continué ses rencontres pour se garder au fait des évolutions de la pandémie, des impacts sur chacun de nos secteurs et sur la population. Elle a aussi mis en œuvre des actions concertées sur des enjeux prioritaires.
- ▶ Dans le cadre des enjeux identifiés comme prioritaires, la CDC a organisé et animé plusieurs réunions et participé au Forum régional sur le logement. **Le comité Logement** s'est d'ailleurs réuni pour faire le bilan. La Table s'est réunie en juillet et en septembre et poursuivre avec la production d'un outil d'aide à la réflexion des membres. Des rencontres en septembre et octobre pour proposer des pistes d'améliorations se sont tenues avec les OC. Et finalement en novembre une synthèse du bilan de fonctionnement et l'organisation de la suite pour le nouveau coordonnateur du fait du départ de la directrice générale de la CDC qui occupait cette fonction.



Consolidation et développement communautaire (1)

Les CDC travaillent à la création et au maintien des groupes et des réseaux communautaires par l'accueil et l'intégration des nouveaux membres ou directions, l'aide à la consolidation du financement, soutien à des groupes en démarrage, soutien à la vie associative, participation à des comités de réflexion

La CDC est restée fort active dans ces actions, entre autre par la force du réseau de la Table nationale des Corporations de développement communautaire **TNCDC** et son implication au sein du groupe tactique mais aussi par la proximité avec ses membres qu'elle a conservé en virtuel autant qu'en présentiel.

► TNCDC :

- participation à la réunion nationale du 7 avril 2021
- préparation tournage de la vidéo promotionnelle de la TNCDC sur le thème de la concertation avec le projet LSG pour campagne promotionnelle de l'automne
- diffusion des vidéos promotionnelles de la TNCDC dont celle sur le thème de la concertation avec le projet LSG via les réseaux sociaux
- cercle d'échanges sur le logement social le 26 octobre 2021
- Rencontre nationale en novembre 2021 et en mars 2022

► Inter CDC Estrie:

- mise en place d'un groupe de co-développement professionnel (approche de formation qui mise sur le groupe et les interactions entre les participants pour favoriser l'atteinte de l'objectif fondamental: améliorer la pratique professionnelle par une étude attentive d'une situation vécue par un.e participant.e)
- rencontres régulières de l'Inter CDC de l'Estrie

► Groupe Tactique de la TNCDC :

- préparation suite planification stratégique de la CDC Memphrémagog puis animation de la réunion de leurs membres avec le CA et la TNCDC;
- participation à l'évaluation de l'axe renforcement de la TNCDC
- Planification stratégique Solidarités Villeray;
- Soutien nouvelle direction CDC Memphrémagog au sujet des relations avec partenaires économiques ;



Consolidation et développement communautaire (2)

Les CDC travaillent à la création et au maintien des groupes et des réseaux communautaires par l'accueil et l'intégration des nouveaux membres ou directions, l'aide à la consolidation du financement, soutien à des groupes en démarrage, soutien à la vie associative, participation à des comités de réflexion

La CDC, en collaboration avec l'organisatrice communautaire, l'Inter CDC et la Constellation a contribué au succès de la Mesure Éclaireur. De nombreuses personnes ont grandement été touchées par la pandémie. Les répercussions psychosociales qui en ont découlé pourraient se faire sentir pendant des mois, voire des années. Le but du réseau d'éclaireurs est d'augmenter la capacité d'adaptation ainsi que la résilience des individus et de la communauté en contexte de pandémie, mais aussi de post-pandémie.

Objectifs :

- Renforcer la résilience communautaire et le tissu social;
- Augmenter la capacité de la communauté à soutenir les personnes touchées sur le plan psychologique et, de manière plus générale, à promouvoir le bien-être de la population;
- Favoriser et contribuer à renforcer une culture de salutogenèse au sein de la population;
- Mobiliser les ressources existantes dans la communauté, notamment dans les organismes communautaires, les écoles, les municipalités, etc.
- Rencontre avec l'organisatrice communautaire au sujet de la Mesure Éclaireurs;
- Rencontre avec les membres pour la présentation de la Mesure Éclaireurs;
- Préparation en septembre et octobre avec Nathalie Lemay OC de la rencontre des membres de la CDC sur la proposition d'entente et le budget formation issu de cette mesure
- Rencontre INTERCDC/Charles Lamontagne du CIUSSE-CHUS et OC de l'Estrie sur la mesure Éclaireurs et le budget Formation - octobre 2021
- envoi de l'invitation aux membres – suivi des inscriptions et animation de la réunion.
- Transfert du dossier à la Constellation du Granit supportée par Nathalie Lemay – OC

Consolidation et développement communautaire ⁽³⁾

Les CDC travaillent à la création et au maintien des groupes et des réseaux communautaires par l'accueil et l'intégration des nouveaux membres ou directions, l'aide à la consolidation du financement, soutien à des groupes en démarrage, soutien à la vie associative, participation à des comités de réflexion

La CDC, en collaboration avec l'Accorderie de Sherbrooke a déployé des efforts pour faire revivre le réseau de l'Accorderie du Granit en la jumelant à l'Accorderie de Sherbrooke pour partager les bonnes pratiques et en faire une Grande Accorderie. organisatrice communautaire, l'Inter CDC et la Constellation a contribué au succès de la Mesure Éclaireur. De nombreuses personnes ont grandement été touchées par la pandémie. Les répercussions psychosociales qui en ont découlé pourraient se faire sentir pendant des mois, voire des années. Le but du réseau d'éclaireurs est d'augmenter la capacité d'adaptation ainsi que la résilience des individus et de la communauté en contexte de pandémie, mais aussi de post-pandémie.

- **Contacts avec l'Accorderie du Granit et l'Accorderie de Sherbrooke** afin de faire le point de la situation et proposer notre soutien (mai et juin)
- Organisation et animation d'une rencontre avec l'Accorderie de Sherbrooke et celle du Granit afin d'explorer les possibilités de rapprochement
- Préparation de la présentation avec les 2 accorderies
- Réunion le 30 juin 2021 avec l'Accorderie du Granit et l'Accorderie de Sherbrooke afin de convenir des prochaines étapes suite à l'activité thématique du 30 juin matin.
- Rencontre préparatoire avec l'Accorderie de Sherbrooke, de l'AGE de l'Accorderie du Granit sur la possibilité de fusion (octobre 2020)



Consolidation et développement communautaire (4)

Les CDC travaillent à la création et au maintien des groupes et des réseaux communautaires par l'accueil et l'intégration des nouveaux membres ou directions, l'aide à la consolidation du financement, soutien à des groupes en démarrage, soutien à la vie associative, participation à des comités de réflexion

Activités thématiques de la CDC

Activité thématique de la CDC du Granit le 30 juin 2021

présentation de la Mesure Éclaireurs, de Quartier Artisan et du rapprochement entre l'accorderie du Granit net l'accorderie de Sherbrooke + réseautage) – 21 participants

Tenue d'une activité thématique des membres de la CDC du Granit le 30 septembre 2021 (19 participants)



Consolidation et développement communautaire ⁽⁴⁾

Les CDC travaillent à la création et au maintien des groupes et des réseaux communautaires par l'accueil et l'intégration des nouveaux membres ou directions, l'aide à la consolidation du financement, soutien à des groupes en démarrage, soutien à la vie associative, participation à des comités de réflexion

Cette année, 1 nouveau membre partenaire et 4 nouveaux membres solidaires se sont rajoutés à notre liste.

- Nous avons accueillis parmi nous:
 - La Boutique Familiale de Lac-Mégantic
 - Le Seuil de l'Estrie
 - L'ACTE (Association des Accidentés Cérébro-vasculaires et Traumatisés de l'Estrie)
 - Momenthom (Centre d'entraide pour hommes de l'Estrie)
 - SHASE (Soutien aux hommes agressés sexuellement Estrie)



**Boutique
Familiale**

Lac-Mégantic



Association des Accidentés Cérébro-vasculaires
et Traumatisés crâniens de l'Estrie

MomentHom
Centre d'entraide
pour **hommes** de l'Estrie

Consolidation et développement communautaire (2)

Les CDC travaillent à la création et au maintien des groupes et des réseaux communautaires par l'accueil et l'intégration des nouveaux membres ou directions, l'aide à la consolidation du financement, soutien à des groupes en démarrage, soutien à la vie associative, participation à des comités de réflexion

Par ailleurs, la CDC a aussi participé au développement communautaire en:

- ▶ Apportant son appui à la pétition de la Maison la Cinquième Saison en lien avec leur bingo et lors de la campagne de financement en octobre 2021.
- ▶ Participant aux réunions de la Table 0-5 ans – réflexion sur le plan d'action à venir
- ▶ Et en assurant le Suivi du projet d'implantation de l'organisme sherbrookois **Journal de Rue** qui envisageait de s'implanter dans le Granit.

De plus, la CDC du Granit **anime le comité Visibilité** a encore été mis à rude épreuve cette année. En effet, plusieurs actions prévues initialement en collaboration avec des organismes comme Le Collectif pour un Québec sans pauvreté, le comité organisateur de la Marche Mondiale des Femmes ou comme celui de la Campagne Engagez-vous pour le Communautaire, ont dues être annulées puisqu'elles supposaient de grands rassemblements.



Consolidation et développement communautaire (3)

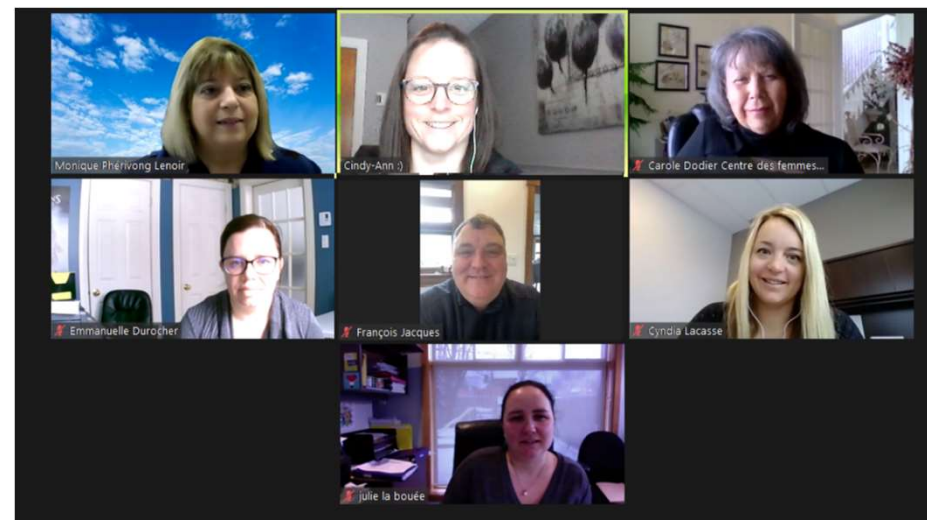
Les CDC travaillent à la création et au maintien des groupes et des réseaux communautaires par l'accueil et l'intégration des nouveaux membres ou directions, l'aide à la consolidation du financement, soutien à des groupes en démarrage, soutien à la vie associative, participation à des comités de réflexion

- ▶ La CDC du Granit **anime le comité Visibilité** a encore été mis à rude épreuve cette année. En effet, plusieurs actions prévues initialement en collaboration avec des organismes comme Le Collectif pour un Québec sans pauvreté, le comité organisateur de la Marche Mondiale des Femmes ou comme celui de la Campagne Engagez-vous pour le Communautaire, ont dues être annulées puisqu'elles supposaient de grands rassemblements.

- ▶ **Toutefois, malgré ces imprévus, le comité Visibilité a continué de s'impliquer politiquement de différentes façons:**

Il a participé à l'action sur **le renforcement du filet social** (pétition, bandeau Facebook).

La CDC du Granit s'est aussi impliquée pour promouvoir le milieu communautaire lors de **la semaine de l'ACA** en octobre 2020 (mise en œuvre de la campagne de visibilité locale – information aux membres – communiqué de presse publié dans la presse locale- utilisation des outils sur la page Facebook de la CDC du Granit).



Partenariat ⁽¹⁾

Relation structurée et formalisée (par entente ou contrat) entre des acteurs sociaux impliqués dans une démarche visant la réalisation de projets, d'activités ou de services

La Table des Partenaires a poursuivi les activités de **la cellule de veille populationnelle** mise en place en 2020 composée de représentants de la CDC du Granit, de la Constellation du Granit, de la MRC/SDEG et de l'organisatrice communautaire du CIUSSSE-CHUS RLS du Granit.

► Ses objectifs

- Offrir un maximum d'information aux organisations et à la population
- Suivre l'évolution de la situation en lien avec la Covid-19
- Concerner le milieu et soutenir les organismes
- Initier ou supporter des actions intersectorielles pour répondre à des besoins émergents.

CELLULE DE VEILLE POPULATIONNELLE

COMMENT S'Y RETROUVER?

Là pour vous. Une page web offrant ressources et outils pour la population : contacts, liens vers les sites officiels et documentation.

mrcgranit.qc.ca/fr/services-aux-citoyens/covid-19

Services offerts par les organismes état de la couverture

Directives par secteurs
activités, paliers d'alerte, déplacements

Services accessibles selon les besoins :
Pharmacie, nourriture, transport, aide psychosociale

Information vulgarisée
Niveau de risque, stigmatisation, aide financière, comment parler aux enfants

DÉPISTAGE






Partenariat ⁽²⁾

Relation structurée et formalisée (par entente ou contrat) entre des acteurs sociaux impliqués dans une démarche visant la réalisation de projets, d'activités ou de services

Le comité local du Fonds québécois d'initiatives sociales (FQIS), coordonné par la CDC du Granit a poursuivi ses travaux, afin de poursuivre les analyses des nouveaux projets présentés et le suivi des projets en cours. Les échéanciers finaux concernant ces projets ont été repoussés de plusieurs mois pour permettre aux promoteurs de projets de réaliser leurs objectifs malgré la pandémie toujours présente.

Le comité d'évaluation a analysé 3 nouveaux projets cette année, touchant les préoccupations du territoire granitois.

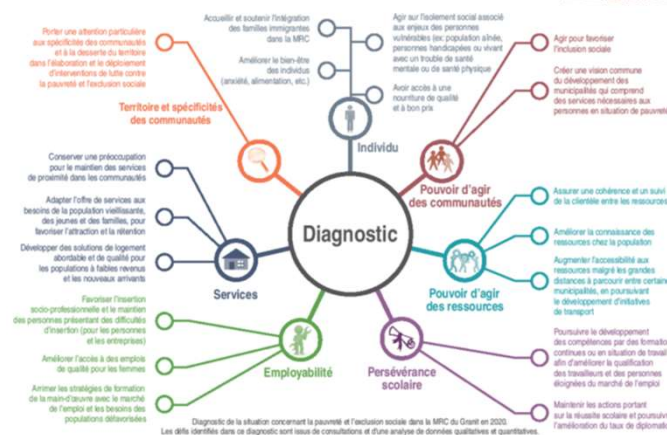
Outre les rédactions de redditions de comptes annuelles du FQIS, la présentation des documents, la préparation des ententes avec les promoteurs et du bilan pluriannuel du FQIS, la CDC se charge aussi des protocoles d'ententes de l'organisation du comité d'analyse et de la transmission au palier régional des dossiers pour admissibilité.

Au total 5 projets ont été déposés et les travaux de ce comité se continuent.

Les projets sélectionnés portent sur :

- Plan de développement d'un système alimentaire territorial (SAT)
- Programme de scolarisation MOUV adapté à une clientèle très éloignée du marché du travail
- Culture aux aînés – pour briser l'isolement et impliquer les aînés
- Une grande Accorderie pour développer des communautés inclusives
- Les Solutions Gourmandes – lutter contre le gaspillage alimentaire en aidant des clientèles vulnérables

Enfin, tout au long de l'année des rencontres régulières entre les pivots de l'Alliance et sa coordonnatrice régionale ont eu lieu, permettant aux 7 territoires de MRC d'échanger sur la mise en œuvre de ce fonds.



Partenariat ⁽³⁾

Relation structurée et formalisée (par entente ou contrat) entre des acteurs sociaux impliqués dans une démarche visant la réalisation de projets, d'activités ou de services

Certains de ces projets ont demandé une implication plus particulière, dont :

Le projet de Culture aux aînés en vue de la mise en place au Granit du programme Culture aux Aînés et du comité de pilotage dont elle fait partie.

Au cours de l'année plusieurs rencontres ont eu lieu, notamment :

- ▶ Organisation d'une présentation de l'organisme **Culture aux Aînés** dans l'éventualité d'un déploiement dans la MRC du Granit en juin 2021
- ▶ Rencontre exploratoire avec certains membres de la CDC en vue de la mise en place au Granit du programme Culture aux Aînés en juillet 2021 et préparation de la réunion suivante (contact avec les initiateurs du programme et avec des invités potentiels)
- ▶ Culture aux aînés : poursuite des rencontres avec mise en place d'un comité de pilotage en septembre et octobre
- ▶ Contact avec la DG de Culture aux aînés le 5 octobre pour valider les collaborations possibles entre eux et nous - rédaction du compte-rendu et suivi.
- ▶ Finalisation de la composition du comité de pilotage et préparation prochaine rencontre en novembre 2021
- ▶ Préparation et finalisation de la demande au FQIS en collaboration avec Gilles Matte en novembre 2021
- ▶ Animation de la réunion de décembre 2021 et compte-rendu.




Partenariat ⁽²⁾

Relation structurée et formalisée (par entente ou contrat) entre des acteurs sociaux impliqués dans une démarche visant la réalisation de projets, d'activités ou de services

- Un des plus beaux exemples de partenariat initié et porté par la CDC du Granit est le projet en sécurité alimentaire **Les Solutions Gourmandes**. Le projet LSG a connu un développement fulgurant dès les premiers mois. Maintenant, après 2 ans, il est devenu un exemple de solidarité pour le Granit.





**Laissons maintenant
Véronique nous présenter le
rapport d'activité de ce
projet exceptionnel.**



***Fière membre de
la***



Rapport d'activités 2021-2022

Solutions Gourmandes Système Alimentaire Territorial FrigoDons

Partenariat

Relation **structurée** et formalisée (par entente ou contrat) entre des acteurs sociaux impliqués dans une démarche visant la réalisation de projets, d'activités ou de services

- ▶ Le projet a été lancé en mai 2020, à la demande des partenaires qui voyaient la concordance entre les objectifs du projet et les besoins des personnes vulnérables qu'ils desservent.
- ▶ Voici en quelques lignes et quelques statistiques les résultats de la dernière année.



Partenariat



► Les faits marquants de l'exercice 2021-2022 :

• **Printemps 2021**

- Organisation d'une campagne de sociofinancement en partenariat avec la CCIRM et la SADC « Unis dans le Granit »
- Projet-pilote avec l'école d'Audet (repas chauds livrés aux élèves à raison d'une fois par mois)
- Rencontre avec la municipalité de Lambton pour le développement d'un point de service

• **Été 2021**

- Départ de la cuisinière
- Participation à la Fête des OTJ (collation à tous les enfants)
- Ateliers de sensibilisation au gaspillage alimentaire au Marché public de Lac-Mégantic
- Nombreux dons de légumes des producteurs maraîchers de la région et de citoyens, dont les étudiants de la Polyvalente Montignac dans le cadre de leur projet de jardin CommunauTerre
- Tournage de la capsule promotionnelle de la TNCDC

Partenariat



► Les faits marquants de l'exercice 2021-2022 suite :

• Automne 2021

- En septembre, arrivée des nouveaux stagiaires de la polyvalente Montignac
- Embauche d'une adjointe au projet, Renée Claude Drouin
- De nouveaux bénévoles se joignent au projet
- Activité avec le Centre des femmes, les gestes du cœur
- Tourtières (50) et tartes aux pommes (50) remises gratuitement à chacun de nos clients pour Noël

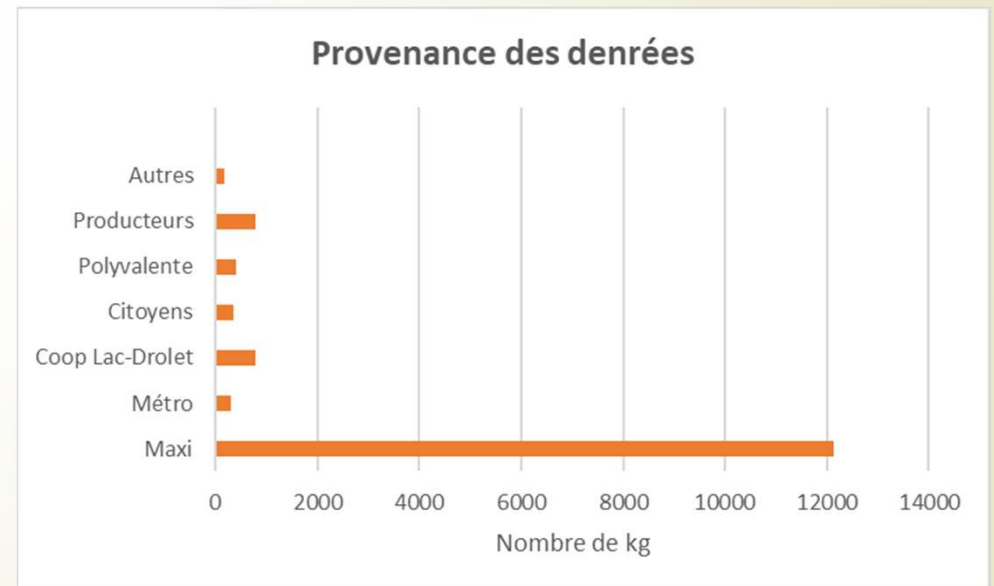
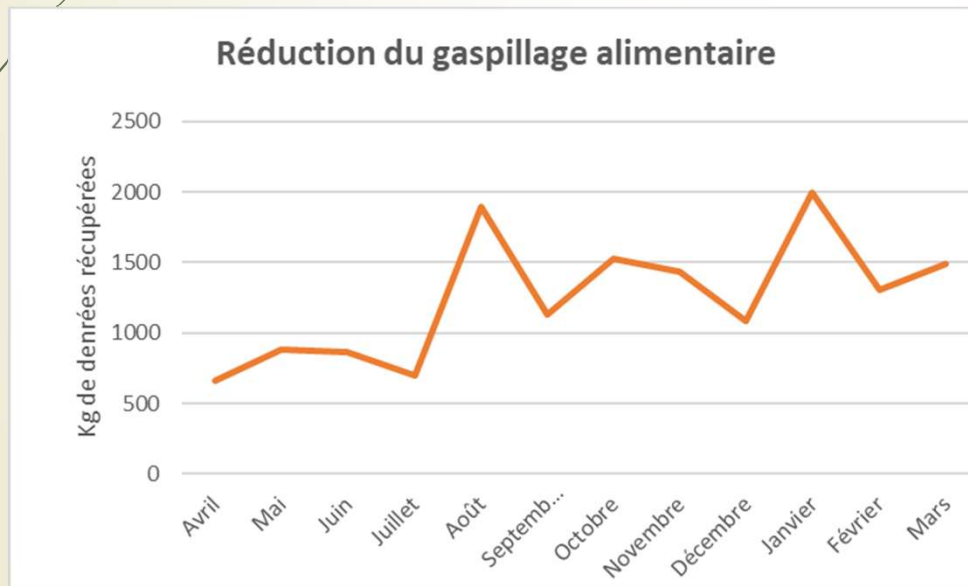
• Hiver 2021-2022

- Nouveau projet-pilote avec l'école d'Audet: nous servons 1 repas chaud par semaine pour 30 à 50 élèves de l'école
- Métro devient un fournisseur participant au Programme de récupération en supermarché
- Démarrage du FrigoMobile
- Présentation des SG au midi-discussion de l'OEDC sous le thème du développement des communautés et de la transition socio-écologique
- Atelier culinaire avec les proches-aidants de la Société d'Alzheimer
- Projet de collations pour la polyvalente Montignac, faites par une stagiaire de l'école.

Partenariat

► QUELQUES STATISTIQUES:

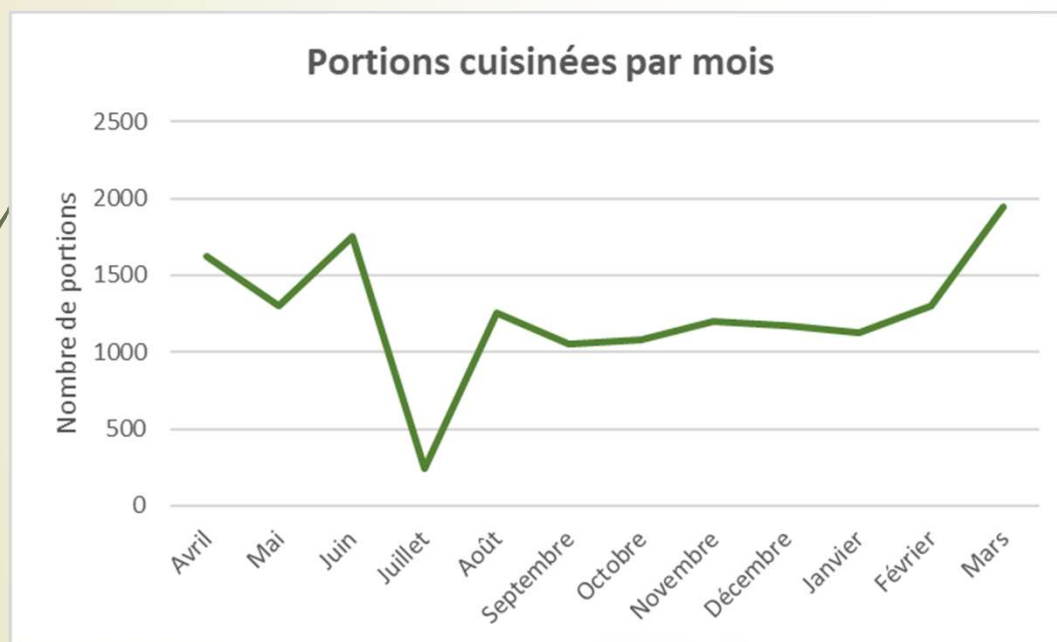
Réduction du gaspillage alimentaire: 15 tonnes récupérées



Partenariat

Production de repas : 15 000 portions cuisinées

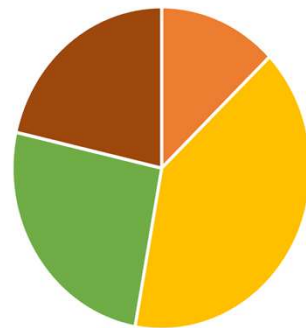
**Distribution à une clientèle en situation de vulnérabilité :
70 références actives (105 individus)**



Compte tenu qu'il n'y avait pas de cuisinière durant les mois de juillet, août, septembre et octobre, c'est la chargée de projet qui a assumé cette tâche, accompagnée par l'adjointe en cuisine et par de généreux bénévoles.

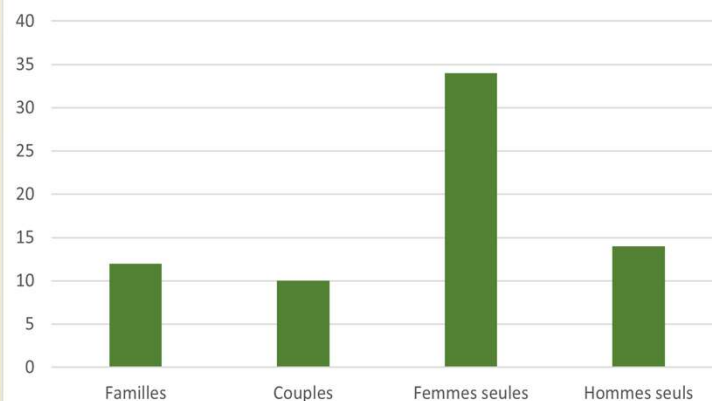
Partenariat

Tranche d'âge des 70 références actives



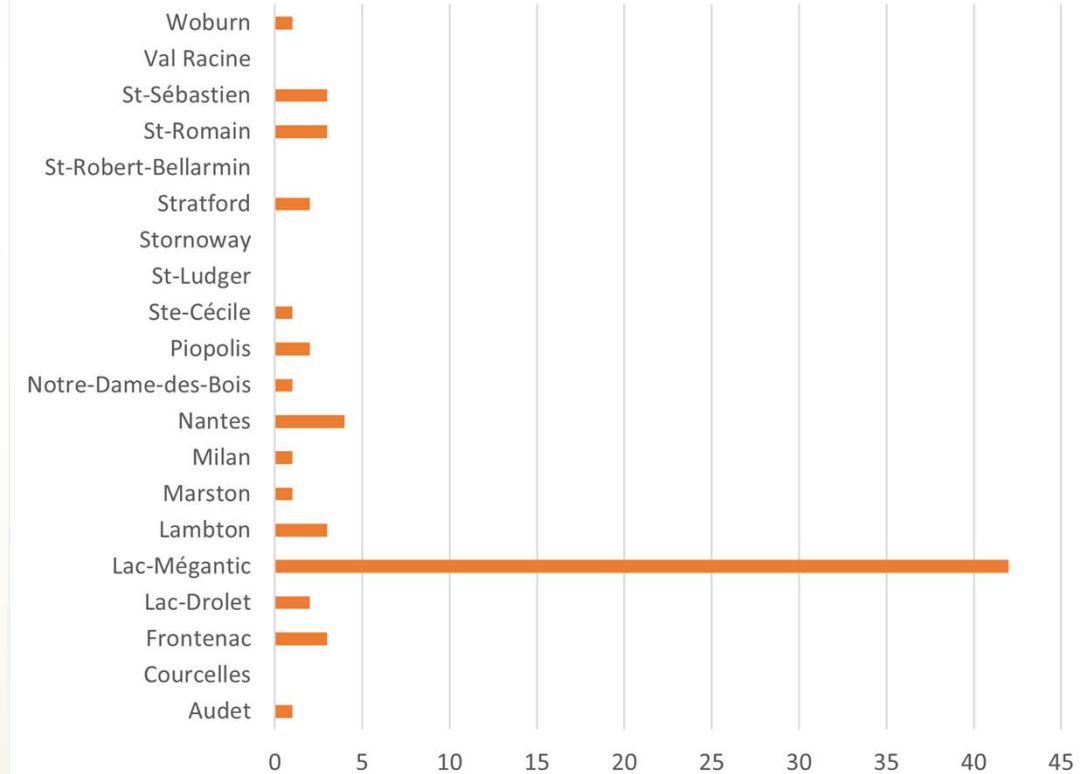
Moins de 25 ans 25 à 64 ans 65 à 79 ans Plus de 80 ans

Situation familiale des 70 références actives



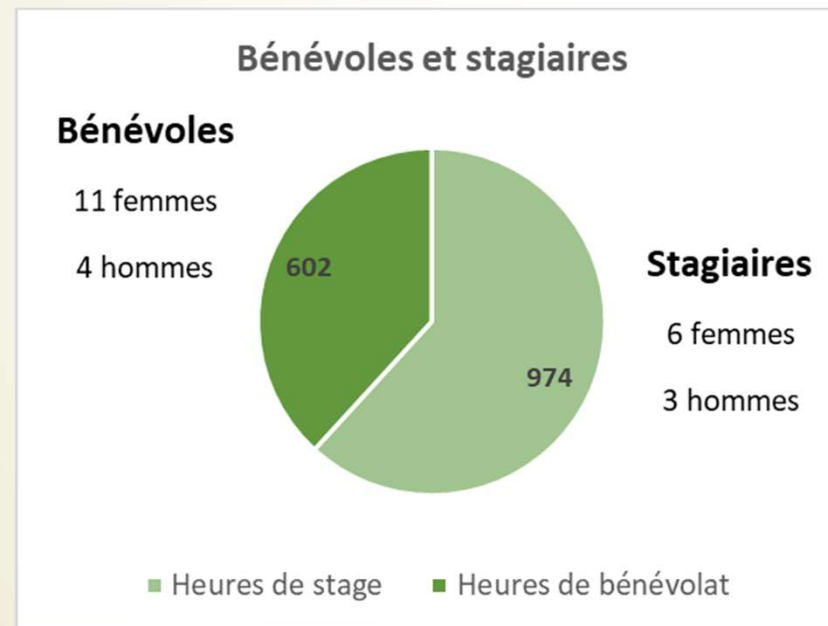
Les bénéficiaires

Provenance des 70 références actives



Partenariat

Formation et intégration socioprofessionnelle



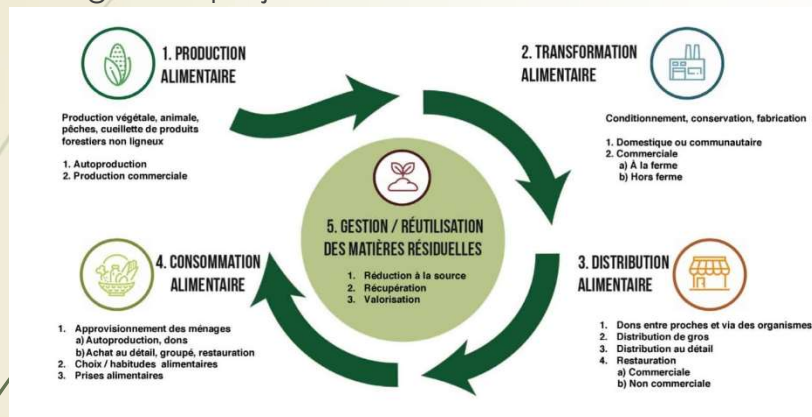
Tournage d'une capsule de la TNCDC à l'été 2021:

<https://www.facebook.com/TNCDC/videos/2904433503219615>



Partenariat

- La CDC du Granit fait partie du **comité du Système Alimentaire Territorial du Granit (SAT)** dans lequel on retrouve également l'Équipe de proximité, la SADC, la MRC, la SDEG, la Constellation du Granit, le Comité estrien pour des saines habitudes de vie de même que la chargée de projet, Isabelle Couturier.



L'objectif du comité de pilotage est que la communauté du Granit (citoyens, producteurs, transformateurs, élus et instances locales) comprenne l'approche du système alimentaire territorial, y trouve une vision concertée et voit naître une synergie entre ses différentes parties.

Durant la dernière année, le comité a visité les différents secteurs de la MRC pour sonder les gens, il a rencontré des organismes et des intervenants dans le but de s'informer sur ce qui est fait et ce qui pourrait être fait sur le territoire en lien avec l'accès à la nourriture. Un plan d'action sera rédigé au cours de l'année 2022.

- La CDC du Granit s'implique aussi dans **le Comité FrigoDons** composé de l'Équipe de proximité, d'une citoyenne engagée et du Centre d'action bénévole du Granit.

Le Comité Frigo:

-Veille au bon fonctionnement du frigo collectif (FrigoDons) en place dans le secteur Fatima (hygiène et salubrité du frigo, approvisionnement régulier, animation, sensibilisation, éducation et appropriation du frigo par les citoyens).

-Lutte contre le gaspillage alimentaire : les trois partenaires en sécurité alimentaire (Banque alimentaire, FrigoDons et Solutions gourmandes) récupèrent les invendus des épiciers afin d'en faire une redistribution efficace.



Récapitulatif Comités et Tables

Comités/Tables	Composition /objectifs	Nombre
<p>Comité multisectoriel</p>	<p>Un comité multisectoriel a été créé avant même le démarrage des Solutions gourmandes. Il est composé de représentants de la CDC du Granit, du Centre d'action bénévole, de l'Ensoleillée ressource communautaire en santé mentale, du CIUSSS-CHUS RLS du Granit, de l'Équipe de proximité, de la Commission scolaire des Hauts Cantons (Éducation aux adultes), d'Intro-Travail & CJE, de Coup de pouce Lac-Mégantic, de la Constellation du Granit, du Centre des femmes, d'une ferme agro-touristique, de l'OMH du Granit et de la SDEG.</p> <p>Objectif: Réunir les partenaires désireux de s'impliquer dans ce projet, bénéficier de leur expertise et de leur réseau pour bien implanter ce projet et développer des collaborations.</p> <p><i>Cette année encore, un sous comité directeur s'est réuni pour traiter les opérations courantes du projet, entres autres, au niveau de la récupération alimentaire. Il est composé de représentants de la CDC du Granit, de l'Équipe de proximité du CIUSSS-CHUS RLS du Granit et du Centre d'action bénévole.</i></p>	10

Récapitulatif Comités et Tables

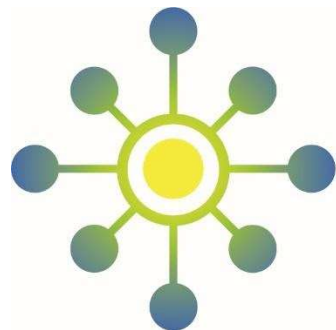
Comités/Tables	Composition /objectifs	Nombre
Comité FRIGODONS	<p>Ce comité est composé de représentants de l'Équipe de proximité du RLS du Granit, du Centre d'action bénévole, d'une citoyenne engagée et de la CDC du Granit.</p> <p>Ses objectifs:</p> <ul style="list-style-type: none"> - Veiller au bon fonctionnement du FrigoDons (frigo collectif) en place dans un quartier défavorisé de la ville de Lac-Mégantic (hygiène et salubrité du frigo, approvisionnement régulier, animation, sensibilisation, éducation et appropriation du frigo par les citoyens). - Lutter contre le gaspillage alimentaire : les trois organismes en sécurité alimentaire (Banque alimentaire, FrigoDons et Solutions gourmandes) récupèrent des invendus afin d'en faire une redistribution efficace. 	11
Comité SAT (système alimentaire territorial)	<p>Ce comité est composé de représentants de la CDC du Granit, de l'Équipe de proximité du RLS du Granit, de la SADC, de la MRC, de la SDEG, de la Constellation du Granit, du Comité estrien pour des saines habitudes de vie et de la chargée de projet, Isabelle Couturier</p> <p>L'objectif du comité de pilotage est que la communauté du Granit (citoyens, producteurs, transformateurs, élus et instances locales) comprenne l'approche du système alimentaire territorialisé, y trouve une vision concertée et voit naître une synergie entre ses différentes parties. Le comité complétera un plan d'actions en 2022.</p>	23
Comité Unis dans le Granit	<p>Ce comité est composé de la CCIRM, de la SADC et de la CDC</p> <p>L'objectif du comité est d'organiser une campagne de financement annuelle pour soutenir les Solutions gourmandes.</p>	6

Partenariat (10)

Relation structurée et formalisée (par entente ou contrat) entre des acteurs sociaux impliqués dans une démarche visant la réalisation de projets, d'activités ou de services

44

- ▶ La CDC du Granit est membre du conseil d'administration **du Réseau estrien en développement social (REDS)** et agit comme représentant de la MRC du Granit . Elle s'est aussi impliquée dans l'organisation de l'AGA de ce réseau qui a eu lieu le 3 juin 2021, dans le but de créer des espaces de réflexion sur des enjeux régionaux de développement social. En ce sens, une collaboration avec l'OEDC et l'IUPLSSSE a permis d'élaborer des ateliers/conférence sur le thème du rétablissement des communautés.
- ▶ Malgré la situation particulière de la pandémie qui a affecté le nombre de rencontres au sein du Réseau estrien de développement social, le conseil d'administration du Réseau s'est penché sur sa **planification stratégique**.
- ▶ **De nombreux échanges ont eu lieu entre la coordonnatrice régionale de l'Alliance pour la solidarité en Estrie et des représentants.es du conseil d'administration, dont la CDC du Granit faisait partie, dans le but de créer une synergie commune.** Par la suite, une rencontre avec les pivots des concertations locales en charge de l'application de la mesure 11 du Plan d'action gouvernemental pour l'inclusion économique et la participation sociale a permis au conseil d'administration du Réseau estrien en développement social et les personnes-ressources pivots de chacune des 7 MRC de se concerter sur les différents plans de lutte à la pauvreté en Estrie.



RÉSEAU ESTRIEN EN
DÉVELOPPEMENT
SOCIAL

Partenariat ⁽¹¹⁾

Relation structurée et formalisée (par entente ou contrat) entre des acteurs sociaux impliqués dans une démarche visant la réalisation de projets, d'activités ou de services

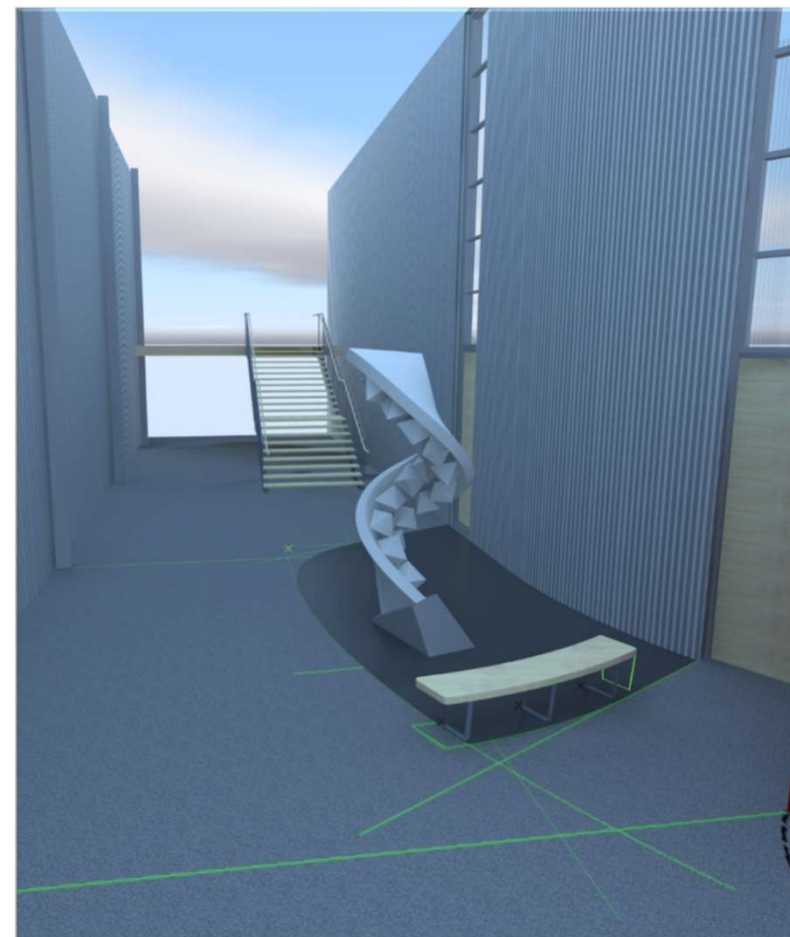
- **Le comité Participation citoyenne** composé de représentants de la CDC du Granit, de la SADC, de la MRC/SDEG et de l'organisatrice communautaire du CIUSSSE-CHUS RLS du Granit a eu plusieurs mandats au cours de cet exercice, les élections municipales étant à l'ordre du jour, une entrevue radio sur l'activité *M'impliquer en politique municipale* a été faite le 17 mai, la diffusion des capsules promotionnelles et le suivi des élections étaient au cœur des activités du comité. Suite à un sondage d'intérêt sur la tenue du Salon PréOccupation Double qui présente les organismes aux nouveaux élus, les préparatifs ont été amorcés pour que l'événement se déroule en avril. La suite des préparatifs et de l'événement a été menée par notre directrice par intérim, Véronique Mercier, qui a su relever le défi avec brio. Le Salon fut encore une fois très apprécié des nouveaux élus et des membres de la CDC.



Partenariat ⁽¹²⁾

Relation structurée et formalisée (par entente ou contrat) entre des acteurs sociaux impliqués dans une démarche visant la réalisation de projets, d'activités ou de services

- **La CDC du Granit est membre du conseil d'administration du Centre d'Habitation et d'initiatives communautaires du Granit (CHIC)** et la directrice agit en tant que Présidente du conseil d'administration de cet organisme qui gère deux immeubles ; le Centre Ida et Philibert Cliche et le Concerto. De ce fait, elle prépare et anime les réunions du conseil d'administration en collaboration avec le secrétaire-trésorier et la gestionnaire. Plusieurs rencontres du CA, du CE ainsi que l'AGA en octobre ont été animées par la directrice avant son départ.
- **La CDC du Granit est membre du conseil d'administration de l'Office Municipal d'Habitation** qui gère plusieurs immeubles à loyers modiques dans la MRC du Granit. À ce titre, elle participe aux réunions du conseil d'administration et s'implique également dans le comité de sélection.
La CDC du Granit fait partie du comité multisectoriel des Petites Lanternes dont l'objectif est de finaliser l'implantation d'une œuvre d'art collective au Centre Sportif de Mégantic, symbolisant la solidarité inter-municipalités lors de l'accident ferroviaire de juillet 2013 à Lac-Mégantic.



Partenariat ⁽¹³⁾

Relation structurée et formalisée (par entente ou contrat) entre des acteurs sociaux impliqués dans une démarche visant la réalisation de projets, d'activités ou de services

- ▶ **La CDC du Granit est également membre du conseil d'administration de la Société de développement économique du Granit (SDEG)** en tant que représentante du développement communautaire.

Lors de la dernière année, la directrice générale de la CDC du Granit a agi comme présidente du conseil d'administration de l'organisme.

Elle a dû s'investir de façon importante pour supporter cet organisme dans une réorganisation interne,

Le recrutement et l'accompagnement d'une nouvelle direction et la réflexion autour de la simplification de procédures administratives entre la MRC et la SDEG.

Elle a aussi participé au Comité Agilité, au comité de conformité SDEG/MRC.



Représentation ⁽¹⁾

Un des mandats principaux des CDC. Les CDC représentent leurs membres dans les différentes instances des milieux communautaires, socioéconomiques et politique. Il en est de même auprès des instances locales et régionales de développement, auprès du milieu municipal et au sein des diverses Tables de concertation.

Bien ancrée dans sa communauté, la CDC du Granit a représenté le milieu communautaire dans plusieurs événements organisés par ses partenaires :

- Participation et diffusion à la conférence de Mélissa Généreux sur **Cultiver son sentiment de cohérence et sa bienveillance** en contexte de pandémie le 13 mai
- Participation à l'AGA de la **SADC** du 8 juin 2021
- Rencontre avec la directrice de **Quartier Artisan** Sarah Girouard et participation à la conférence de presse pour le lancement du Quartier Artisan
- Ville de Lac-Mégantic : 28 juin inauguration de l'usine de démonstration **RESOLVE Énergie** (bio carburant)
- Présentation du **micro-réseau électrique**
- Participation aux **activités commémoratives** du 6 juillet 2013
- Inauguration de l'espace aux rives du temps à Courcelles le 8 juillet 2021
- Participation à l'inauguration de **l'Espace Jeunesse de Lac-Mégantic** le 15 juillet 2021



Représentation

Un des mandats principaux des CDC. Les CDC représentent leurs membres dans les différentes instances des milieux communautaires, socioéconomiques et politique. Il en est de même auprès des instances locales et régionales de développement, auprès du milieu municipal et au sein des diverses Tables de concertation.

- Hydro-Québec/Ville de Lac-Mégantic : participation à la **consultation citoyenne au CONCERTO** sur le micro-réseau le 18 août 2021
- Participation à l'inauguration de l'espace web au HLM rue Crémazie en tant que membre du CA de l'OMH le 18 août 2021;
- Participation à la journée portes ouvertes pour le 40ème anniversaire du Centre des femmes le 2 septembre 2021.
- Comité SAT : participation à la séance d'information du **Système Alimentaire Territorial du Granit** le 22 septembre 2021 organisé par le Conseil estrien en saines habitudes alimentaires en collaboration avec le comité SAT et LSG
- **Le Concerto** : inauguration des plaques reconnaissance aux donateurs le 8 octobre 2021
- Centre des congrès : présentation de **l'étude au CSM** le 28 octobre 2021
- **Maison Cinquième Saison** : participation au lancement de sa campagne de financement le 12 octobre 2021
- Participation à la célébration du 6 décembre 2021 organisée par la **Bouée et le Centre des femmes à Lac-Mégantic**



Formation

Éducation populaire et Sensibilisation

Le rôle des CDC est d'identifier les besoins des membres, de rechercher des personnes ou des ressources susceptibles d'y répondre, d'organiser les formations et d'en faire le suivi. Par leur capacité à mobiliser, les CDC favorisent l'éducation populaire et réalisent des actions de sensibilisation sur des enjeux de société.

- Bilan le 10 juin 2021 avec la Croix-Rouge du plan de prévention après sinistre à la suite de la pandémie.
- Bilan de la diffusion des répertoires des membres de la CDC – diffusion de l'information aux membres – préparation de la nouvelle édition – demandes de soumissions pour l'impression – suivi des modifications.
- Organisation d'une formation sur les opioïdes en collaboration avec l'organisme Élixir (publication de l'offre de formation, suivi des inscriptions, organisation de l'activité)
- Transfert d'informations aux membres concernant tout sujet d'intérêt pour le milieu communautaire (exemple : information de l'équipe PSOC sur le passeport vaccinal et les obligations des organismes communautaires le 26 août)
- Diffusion du recueil bienveillant des jeunes du Granit réalisé par la Table Réalité Jeunesse avec la collaboration de nombreux jeunes de notre région juin 2021
- Diffusion de la programmation conjointe de 4 organismes qui se sont regroupés pour offrir des activités aux proches aidants – La Cinquième Saison, le CAB, la société Alzheimer de l'Estrie et le Service d'aide à domicile le 15 juillet)
- Transfert d'informations aux membres concernant tout sujet d'intérêt pour le milieu communautaire (exemple : invitation à un forum sur le logement)

Promotion

Les CDC ont pour mission de promouvoir le milieu communautaire et d'organiser des actions de visibilité de l'action communautaire par tous les moyens existants

- ▶ Au début de l'année, les célébrations du 30^e anniversaire de la CDC du Granit ont été marquées par les entrevues avec les médias pour le 30^e anniversaire de la CDC du Granit (Écho de Frontenac, MRG et radio 106.7), la préparation d'un communiqué de presse intégré au site web de la CDC sans oublier l'envoi des pochettes surprises à 270 personnes (membres et partenaires de la CDC) dans la semaine du 5 avril 2021;
- ▶ Aussi une activité avec le Centre des Femmes a été organisée dans les cuisines des Solutions Gourmandes pour souligner la semaine du Bénévolat



- ▶ Bilan le 10 juin 2021 avec la Croix-Rouge du plan de prévention après sinistre à la suite de la pandémie.
- ▶ Bilan de la diffusion des répertoires des membres de la CDC – diffusion de l'information aux membres – préparation de la nouvelle édition – demandes de soumissions pour l'impression – suivi des modifications.

Soutien et services aux membres ⁽¹⁾

Les CDC offrent des services à leurs membres selon les besoins exprimés et leur capacité d'y répondre

52

- **Supporter ses membres, être leur porte-parole, et leur donner accès aux informations susceptibles de les aider**, ont été des éléments de soutien importants dans une période mouvementée.
- Mise à jour régulière sur le site web de la MRC **d'un tableau récapitulatif tous les organismes communautaires du Granit** avec l'évolution de leurs services en fonction des consignes sanitaires.
- Finalisation de la **mise à jour du plan d'urgence** de la CDC du Granit ;
- Réunions d'équipe, suivi des travaux, des demandes de subvention et des redditions de comptes afférentes)
- Reddition de compte à Centraide pour le programme Bâtisseurs Communautaires ;
- Préparation documents à remettre au SACAIS pour reddition de compte;
- Préparation et envoi de la reddition de comptes au SACAIS
- Reddition de compte annuelle pour le FQIS du Granit et rédaction d'un bilan pluriannuel du FQIS
- Dépôt pour le FQIS du Granit du bilan pluriannuel du FQIS



Soutien et services aux membres ⁽¹⁾

Les CDC offrent des services à leurs membres selon les besoins exprimés et leur capacité d'y répondre

53

- ▶ Préparation technique à l'**AGA de Trans-Autonomie** (processus d'élection virtuelle) et soutien technique AGA Trans-Autonomie
- ▶ Mise en lien de la Constellation du Granit avec le comité culturel concernant la réouverture du parc de jeux intérieurs
- ▶ Demande de soutien de parents de l'AHPHG en octobre en lien avec la gestion de la Maisonnée et l'organisme donneur de services – collaboration avec les OC et réflexion sur pistes de solutions possibles.
- ▶ Rencontre avec le nouveau DG de la Constellation du Granit pour accueil et intégration au milieu communautaire, à la CDC du Granit et aux dossiers en cours
- ▶ Soutenu la direction lors de l'interim et dans l'appropriation de certains dossiers impliquant plusieurs partenaires.



Information ⁽¹⁾

C'est un des volets fondamentaux des CDC. Les CDC favorisent la circulation de l'information sur les enjeux locaux, régionaux ou nationaux en lien avec le milieu communautaire

- Ce volet a pris particulièrement de l'ampleur du fait des nombreuses informations en lien avec la pandémie que la CDC du Granit a tenu à diffuser à ses membres.
- Diffusion de l'information de la **Table des Regroupements provinciaux d'organismes communautaires et bénévoles** sur le retrait des organismes communautaires de l'application **du dépistage obligatoire** et de la vaccination obligatoire)
- Mise à jour régulière du tableau récapitulatif de l'état de situation des membres de la CDC vs la COVID-19 grâce aux informations données par les membres et diffusion de ces informations sur la page COVID-19 de la MRC du Granit



Information (2)

C'est un des volets fondamentaux des CDC. Les CDC favorisent la circulation de l'information sur les enjeux locaux, régionaux ou nationaux en lien avec le milieu communautaire

En parallèle, la CDC du Granit a continué d'informer ses membres sur d'autres sujets en lien avec leurs missions.

- ▶ Activité thématique de la CDC du Granit le 30 juin 2021 (présentation de la Mesure Éclaireurs, de Quartier Artisan et du rapprochement entre l'accorderie du Granit net l'accorderie de Sherbrooke + réseautage) – 21 participants
- ▶ Participation au grand rassemblement virtuel dans le cadre des actions de mobilisation autour de la **campagne Engagez-vous pour le communautaire** le 27 septembre 2021 – **diffusion sur la page web** de la CDC des **actions nationales prévues pendant la semaine de l'Action communautaire autonome**.
- ▶ Diffusion régulière via courriel ou sur la page Facebook de la CDC, d'informations, de programmes ou d'activités sociales, politiques ou économiques en lien avec le milieu communautaire et ses enjeux (*par exemple : invitation à l'AGA du Réseau estrien en développement social, (Institut de recherche et d'informations socio-économiques) sur la pénurie de main d'œuvre et les salaires moyens offerts juin 2021- diffusion d'information sur les programmes de soutien à la formation et pour l'accompagnement externe de Services Québec en aout 2021.*)
- ▶ Diffusion de l'invitation au grand rassemblement virtuel du RQ-ACA du 27 septembre 2021

Recherche

Les CDC s'impliquent dans des activités de recherche. Elles peuvent également piloter des projets de recherche ponctuels sur des problématiques sociales identifiées.



- Rencontre avec Mme Sondès Allal – Coordonnatrice de projets dans la communauté dans le cadre du **Programme d'Intervention dans la Communauté (PIC)** de l'Université de Sherbrooke
- Entrevue le 28 septembre avec l'institut Mallet dans le cadre d'un projet de recherche intitulé **Chantier sur l'agilité des organisations philanthropique au Québec**, pour leur référer des organismes communautaires ayant fait preuve d'agilité pendant la pandémie – contact avec les membres de la CDC susceptibles de répondre et transmission de leurs coordonnées à l'institut Mallet pour suivi. Trois organismes ont accepté : la CDC pour LSG, la Maison de la famille et le Centre des Femmes.

Récapitulatif Comités et Tables ⁽¹⁾

Comités/Tables	Composition /objectifs	Nombre
CA et AGA de la CDC du Granit	Rencontres régulières et extraordinaires du CA + tenue de l'AGA	9
Inter-CDC de l'Estrie	<p>Rencontres des CDC de l'Estrie – territoire élargi : CDC des Sources, CDC du Granit, CDC du Val St-François, CDC du Haut St-François, CDC Memphrémagog, CDC de Sherbrooke, CDC de Coaticook, CDC Haute Yamaska, CDC Brome Missisquoi.</p> <p>Objectif: partage d'informations et mise en place d'actions concertées <i>À noter: La pandémie et le contexte de crise sanitaire ont conduits au rapprochement des CDC de l'Estrie avec le ROC de l'Estrie par des réunions régulières sur toute la période 2021-2022 et par l'organisation d'un évènement conjoint Le Talk Show estrien.</i></p>	6
TNCDC	<p>Participation aux rencontres nationales de la TNCDC+ AGA. Compte tenu de la pandémie, ces rencontres se sont traduites par des demies-journées en zoom tout au long de la période 2021-2022. Objectif : réseautage, partage d'informations, de connaissances, formation et mise en place d'actions concertées</p> <p>Participation à l'équipe tactique Objectif : La TNCDC a mis sur pied un groupe d'experts constitués de directeurs et directrices de CDC, afin d'améliorer les connaissances et les pratiques de formation en matière de gouvernance de ses membres et offrir un soutien amélioré aux Corporations de développement communautaire. Ainsi en 2021-2022, la CDC du Granit a accompagné 3 CDC dans le cadre de leurs planifications stratégiques ou en Ressources Humaines.</p>	7 7

Récapitulatif Comités et Tables (2)

Comités/Tables	Composition /objectifs	Nombre
Réunions des membres de la CDC du Granit	<p>Rencontres des directions, activité de ressourcement et sessions de formations</p> <p>Objectif : réseautage et transmission d'information et de connaissances. De plus, le contexte de pandémie a nécessité la mise en place de réunions spécifiquement destinées aux directions des organismes, afin qu'elles puissent échanger sur leurs enjeux et préoccupations en lien avec les impacts de la COVID-19 sur leur organismes, leur personnel et leurs usagers.</p>	10
Le Réseau estrien en développement social (REDS)	<p>Le REDS est un organisme à but non lucratif dont le CA est composé de représentants des 7 MRC et de partenaires régionaux, reconnus pour leur expertise en développement social. La CDC du Granit a été désignée pour représenter la MRC du Granit au sein de ce CA.</p> <p>Son objectif: mobiliser les acteurs estriens du développement social afin qu'ils s'engagent et mettent à profit leurs expertises diversifiées, en complémentarité à l'action locale, en vue d'un plus grand impact au regard de l'amélioration des conditions de vie et de l'inclusion sociale de la population.</p> <p>Outre sa participation aux réunions du CA, la CDC du Granit s'est impliquée dans le comité organisateur de l'AGA et dans l'établissement de liens entre le REDS et les pivots de l'Alliance estrienne du FQIS.</p>	6
Comité culture aux aînés	<p>Ce comité a été formé pour déployer le projet soumis au FQIS concernant la Culture aux aînés. L'activité de lancement se déroulera le 30 septembre et servira à intégrer les aînés dans des activités culturelles mise sur pied par et pour eux, tout en brisant l'isolement.</p>	11

Récapitulatif Comités et Tables ⁽³⁾

Comités/Tables	Composition /objectifs	Nombre
Rencontres CDC du Granit/MRC du Granit	<p>Participaient à ces rencontres : La Préfet de la MRC, la direction générale de la MRC, la présidente et la directrice générale de la CDC du Granit.</p> <p>Objectif : La pandémie a nécessité la mise en place régulière de rencontres d'informations (exemple sur l'adaptation des services offerts à la population par le communautaire) et de mises en oeuvre d'actions concertées (exemples : transport, vaccination)</p>	1
Cellule de veille Populationnelle	<p>Cette cellule de veille populationnelle est constitué de représentantes de la CDC du Granit, de la MRC/SDEG, du CIUSSS-CHUS et de la Constellation du Granit (organisme regroupant nos 3 Tables de concertation inter-âges). Elle a été créée pour faire face collectivement à la crise sanitaire.</p> <p>Ses objectifs :</p> <ul style="list-style-type: none"> - Offrir un maximum d'information aux organisations et à la population - Suivre l'évolution de la situation - Concerter le milieu et soutenir les organismes - Initier ou supporter des actions intersectorielles pour répondre à des besoins émergents 	3
Observatoire estrien du développement communautaire (OEDC)	<p>En tant que membre de l'Observatoire estrien du développement des communautés (OEDC), la CDC du Granit participe à un comité d'échanges de bonnes pratiques en matière de développement social.</p> <p>Elle a ainsi participé aux échanges sur les pratiques probantes et des exemples inspirants et transposables en développement des communautés.</p>	3

Récapitulatif Comités et Tables ⁽⁴⁾

60

Comités/Tables	Composition /objectifs	Nombre
Conseil d'administration du Centre d'Habitation et d'Initiatives Communautaires (C.H.I.C.) du Granit (réunions CA et AGA)	<p>Le conseil d'administration de cet organisme est composé de locataires résidentiels et non résidentiels dont la CDC du Granit fait partie et d'un membre de la communauté impliqué dans le logement social.</p> <p>Objectif : Le C.H.I.C. est un OBNL qui gère deux immeubles à vocation mixte avec des logements à coût modique pour personnes âgées autonomes ou familles et des locaux pour des organismes communautaires : le Centre Ida et Philibert Cliche créé en 1992 et le Concerto inauguré en juin 2019. <i>La crise sanitaire a rendu impossible les réunions en présence. Or la non connaissance des outils de communication virtuelle de plusieurs membres ou leur faible informatisation a réduit le nombre de réunions au strict minimum.</i></p>	6
Comité Participation Citoyenne	<p>Ce comité est composé de la CDC du Granit qui le coordonne, de la SADC, de la MRC/SDEG, du CIUSSS Estrie CHUS installation du Granit, de la Constellation du Granit et d'invités ponctuels en lien avec les projets mis en œuvre.</p> <p>Objectif: sensibiliser la population dès l'adolescence à l'importance de l'implication citoyenne et les amener à se mobiliser pour leur communauté, au niveau politique, social, communautaire, etc.</p>	10
Table des Partenaires en développement des communautés du Granit	<p>Comité multisectoriel composé du Préfet de la MRC du Granit, de la CDC du Granit, de représentants de la Ville de Lac-Mégantic, de la SADC, de la SDEG, du CIUSSS-Estrie CHUS installation du Granit, de la Chambre de Commerce de Mégantic, de Commerces Mégantic, du CECLM, du centre de formation aux adultes de la CSHC, de Service Québec, d'Intro-Travail &CJE, de la Constellation du Granit, du CEGEP Beauce-Appalaches et CECLM. La CDC du Granit en assure la coordination depuis septembre 2018.</p> <p>Mission et Vision : Par une vision globale et multisectorielle de notre communauté, la Table a pour mission d'identifier des enjeux communs et d'agir dans l'objectif d'améliorer la qualité de vie et la vitalité de notre territoire. Levier de développement global, la Table des Partenaires favorise l'émergence et le rayonnement d'une communauté granitoise, fière, solidaire et engagée. <i>Avec la pandémie, les membres du comité ont souhaité avoir des réunions plus fréquentes afin d'échanger sur les enjeux du territoire et trouver des solutions appropriées.</i></p>	7

Récapitulatif Comités et Tables ⁽⁵⁾

Comités/Tables	Composition /objectifs	Nombre
Comité Vigie-Santé	<p>Ce comité, initié par le CIUSSSE-CHUS, est composé de représentants de la CDC du Granit, de la Préfet, de la Mairesse de la Ville de Lac-Mégantic, de maires de la MRC, de médecins du RLS du Granit, de membres du comité des usagers du CSSS du Granit et d un cadre du CIUSSSE-CHUS, responsable du RLS du Granit, en l'occurrence le PDG du CIUSSSE-CHUS.</p> <p>Son objectif : créer une courroie de transmission entre le CUSSE-CHUS, les partenaires socio-économiques du Granit et les usagers du CSSS du Granit, de façon à faciliter les communications et améliorer le fonctionnement et les services offerts à la population par le CSSS du Granit.</p> <p><i>Dans le contexte de la crise sanitaire, ce lien a été maintenu malgré la forte pression exercée sur le système de santé, permettant à la MRC du Granit d'avoir des informations privilégiées avec le CIUSSSE-CHUS, d'en transmettre et de mettre en place des actions concertées.</i></p>	6
Conseil d'Administration de la Société de Développement Économique du Granit (SDEG)	<p>La SDEG est composé à 50% d'élus de la MRC du Granit et à 50% d'acteurs du développement territorial que ce soit industriel, commercial, touristique ou social. La CDC du Granit occupe le siège de représentant du développement communautaire. Après avoir été nommée Vice-Présidente en avril 2020, elle a été élue Présidente en juillet de la même année.</p> <p>Son objectif : anticiper, stimuler et soutenir le développement économique de la collectivité de manière concertée, intégrée et durable.</p> <p><i>Cette année a été une année très difficile pour l'organisme, ce qui a nécessité une présence accrue du CA sur plusieurs dossiers (restructuration organisationnelle, mise en place d'un comité exécutif dont la CDC fait partie, soutien de l'équipe en l'absence de direction, puis intégration de la nouvelle direction et participation de la CDC du Granit au comité Agilité dont l'objectif est de simplifier les procédures entre MRC et SDEG). Ce qui explique le nombre important de rencontres.</i></p>	22

Récapitulatif Comités et Tables ⁽⁶⁾

Comités/Tables	Composition /objectifs	Nombre
Démarche La Voix des Concertations	<p>En collaboration avec la Constellation du Granit, permettre aux Tables de concertations locales (Table 0-5 ans, Table Réalité Jeunesse et Table de concertation des personnes âgées) d'optimiser leur fonctionnement dans le but d'offrir à la population du Granit un continuum de service.</p> <p><i>Cette année, la CDC du Granit s'est impliquée dans la planification Jeunesse, la Table 0-5 ans ainsi que dans le soutien à la nouvelle direction de cet organisme.</i></p>	6
Comité Espace Jeunesse	<p>Ce comité est composé de représentants de la Santé publique de l'Estrie, de la CDC du Granit, de Points Jeunesse, de la SDEG, de la CSHC, du CECLM, de la Ville de Lac-Mégantic par le biais du Bureau de reconstruction et du service des Loisirs de la Ville.</p> <p>Objectif : dans le cadre de la reconstruction du centre-ville de Lac-Mégantic, réfléchir à la réalisation d'un espace jeunesse tel que priorisé par la population, depuis sa création jusqu'à son animation en y impliquant les jeunes.</p> <p><i>Cette année a vu le début de la concrétisation du projet puisque le chantier a débuté en août 2020.</i></p>	2
Conseil d'administration de l'Office Municipal d'Habitation du Granit	<p>Ce conseil d'administration regroupe des représentants des municipalités ayant sur leur territoire des HLM, des représentants des locataires et des représentants de groupes socio-économiques. Il est né de la fusion des 6 offices municipaux d'habitation des municipalités de la MRC du Granit. Sa date de création est le 1er janvier 2019. La CDC du Granit occupe un des postes réservés aux groupes socio-économiques depuis septembre 2019.</p> <p>Objectif : gérer et développer les logements sociaux dans la MRC du Granit conformément aux directives de la Société d'habitation du Québec.</p> <p><i>Cette année, LA CDC du Granit s'est impliquée dans les réunions du CA, dans le comité de sélection des locataires et dans la mise en œuvre d'un projet d'immeuble Volet II pour personnes âgées en légère perte d'autonomie et à faibles revenus (lancement d'une étude de viabilité)</i></p>	8

Récapitulatif Comités et Tables ⁽⁷⁾

Comités/Tables	Composition /objectifs	Nombre
Comité du Fonds Québécois d'Initiatives Sociales du Granit	<p>Ce comité est composé de citoyen en situation de pauvreté et des partenaires suivants : la CDC du Granit, la MRC du Granit, le Centre d'action bénévole du Granit, le CIUSSS de l'Estrie-CHUS, la Commission scolaire des Hauts Cantons, la Constellation du Granit, Services Québec et la Société de développement économique du Granit. La CDC du Granit en assure la coordination.</p> <p>Objectif: coconstruire le cadre de référence local en lien avec la TME, assurer la gestion de ce fonds, le promouvoir auprès des organismes et organisations susceptibles de pouvoir, par leurs actions, contribuer à la réduction de la pauvreté et l'exclusion sociale sur le territoire du Granit; analyser les projets et les soumettre à la MRC du Granit, en assurer le suivi jusqu'à la reddition de comptes finale et participer aux rencontres régionales avec les autres concertations locales estriennes.</p>	9
Comité multisectoriel Les Solutions Gourmandes	<p>Ce projet, initié et porté par la CDC du Granit est un projet en sécurité alimentaire. Il a pour objectif de contrer le gaspillage alimentaire, de favoriser la réinsertion socio-professionnelle, de briser l'isolement et de permettre à tous de pouvoir s'alimenter de façon saine et nutritive, et ce, à moindre coût. Un comité multisectoriel a été créé et est composé de représentants de la CDC du Granit, du Centre d'action bénévole, de l'Ensoleillée ressource communautaire en santé mentale, du CIUSSS-CHUS RLS du Granit, de l'équipe de proximité, de la Commission scolaire des Hauts Cantons (éducation aux adultes), d'Intro-Travail & CJE, d'une entreprise en transformation alimentaire, du Centre des femmes, d'un retraité de l'Institut d'Hôtellerie du Québec, d'une ferme agro-touristique, de Commerces Mégantic.</p> <p>Objectif: Réunir les partenaires désireux de s'impliquer dans ce projet, bénéficier de leur expertise et de leur réseau pour bien implanter ce projet et développer des collaborations. <i>Cette année, un sous comité directeur a été mis en place composé de représentants de la CDC du Granit, de l'équipe de proximité du CIUSSS-CHUS RLS du Granit et du Centre d'action bénévole pour les opérations courantes.</i></p>	12

Récapitulatif Comités et Tables ⁽⁸⁾

Comités/Tables	Composition /objectifs	Nombre
Comité FRIGODONS	<p>Ce comité est composé de représentants de l'Équipe de proximité du RLS du Granit, du Centre d'action bénévole, d'une citoyenne engagée et de la CDC du Granit.</p> <p>Ses objectifs:</p> <ul style="list-style-type: none"> - Veiller au bon fonctionnement du FrigoDons (frigo collectif) en place dans un quartier défavorisé de la ville de Lac-Mégantic (hygiène et salubrité du frigo, approvisionnement régulier, animation, sensibilisation, éducation et appropriation du frigo par les citoyens). - Lutter contre le gaspillage alimentaire : les trois organismes en sécurité alimentaire (Banque alimentaire, FrigoDons et Solutions gourmandes) récupèrent des invendus afin d'en faire une redistribution efficace. 	11
Comité Logements	<p>Issu de la Table des Partenaires, ce comité regroupe des acteurs préoccupés par la pénurie de logements pour les nouveaux résidents et les travailleurs à revenus moyens. Des représentants de la CDC du Granit, de la SADC, de la Ville de Lac-Mégantic, d'Intro-Travail &CJE, de la SDEG, de Défi 2025 et de la Constellation du Granit composent ce comité.</p> <p>Objectif: faire l'état de situation du logement dans la MRC du Granit, évaluer les besoins en matière de logements, mettre en place une stratégie et des actions pour diminuer cette problématique.</p>	1

Récapitulatif Comités et Tables ⁽⁹⁾

Comités/Tables	Composition /objectifs	Nombre
Comité SAT (système alimentaire territorialisé)	<p>Ce comité est composé de représentants de la CDC du Granit, de l'Équipe de proximité du RLS du Granit, de la SADC, de la MRC, de la SDEG, de la Constellation du Granit, du Comité estrien pour des saines habitudes de vie et de la chargée de projet, Isabelle Couturier</p> <p>L'objectif du comité de pilotage est que la communauté du Granit (citoyens, producteurs, transformateurs, élus et instances locales) comprenne l'approche du système alimentaire territorialisé, y trouve une vision concertée et voit naître une synergie entre ses différentes parties. Le comité complétera un plan d'actions en 2022.</p>	23
Comité Unis dans le Granit	<p>Ce comité est composé de la CCIRM, de la SADC et de la CDC</p> <p>L'objectif du comité est d'organisé une campagne de financement annuelle pour soutenir les Solutions gourmandes.</p>	6

Récapitulatif Comités et Tables ⁽¹⁰⁾

Comités/Tables	Composition /objectifs	Nombre
Comité des Lanternes de la Grande Cueillette des Mots du Granit	<p>Ce comité est composé de représentants de la CDC du Granit, de la Ville de Lac-Mégantic, de la MRC, du CIUSSS- RLS du Granit, du Théâtre des Petites Lanternes de Sherbrooke et de Marvayus (les artistes en charge du concept).</p> <p>Son objectif : finaliser la réunion et l'implantation dans un lieu symbolique de la ville de Lac-Mégantic, des lanternes créées par la population des 20 municipalités du Granit, lors de la Grande Cueillette des Mots, qui avait permis aux citoyens d'exprimer, par la création théâtrale, leurs sentiments en lien avec la tragédie de juillet 2013</p> <p><i>Ce comité a repris ses activités après un an de suspension dû à l'impossibilité pour les artistes en charge de réaliser l'œuvre d'avoir le temps nécessaire pour le faire. L'objectif final est de procéder à l'inauguration en décembre 2021.</i></p>	1
Comité tactique en gestion de la diversité culturelle	<p>Ce comité est composé de représentants de la SDEG (qui en assure la coordination), de la CDC du Granit, de la CSHC, de citoyens issus de la diversité culturelle ou impliqué, du SANC, d'industriels, de l'équipe de proximité du RLS du Granit, de Services Québec, de la Constellation du Granit, de la ville de Lac-Mégantic, de la municipalité de Lambton, de Quartier Artisan, de la Chambre de commerce, de la Maison de la Famille, de la Formation aux adultes, d'Intro-Travail &CJE et du Centre des Femmes.</p> <p>Objectif : Le mandat du comité en gestion de la diversité culturelle est de participer à l'élaboration du plan d'action destiné à favoriser le déploiement de la politique « Pour un territoire accueillant et inclusif » adoptée par la MRC en mars 2019 ; de favoriser l'implication citoyenne et d'assurer une vigie.</p> <p><i>Après une période d'interruption dû au départ de la coordonnatrice, le comité a repris son travail avec la nouvelle agente locale Granit du Réseau d'accueil estrien en fin d'exercice 2021-2022.</i></p>	2

Acronymes

- **ACA**
ACTION COMMUNAUTAIRE AUTONOME
- **AGA**
ASSEMBLÉE GÉNÉRALE ANNUELLE
- **CA**
CONSEIL D'ADMINISTRATION
- **CDC**
CORPORATION DE DÉVELOPPEMENT COMMUNAUTAIRE
- **CECLM**
CENTRE D'ÉTUDES COLLÉGIALES DE LAC-MÉGANTIC
- **CHIC**
CENTRE D'HABITATION ET D'INITIATIVES COMMUNAUTAIRES
- **CHSC**
COMMISSION SCOLAIRE DES HAUTS CANTONS
- **CIUSSE - CHUS**
Centre intégré universitaire de santé et de services sociaux de l'Estrie – Centre hospitalier universitaire de Sherbrooke
- **CJE**
CARREFOUR JEUNESSE EMPLOI
- **CPE**
CENTRE DE LA PETITE ENFANCE
- **DC**
DÉVELOPPEMENT DES COMMUNAUTÉS
- **FQIS**
FONDS QUÉBÉCOIS D'INITIATIVES SOCIALES
- **INSPQ**
INSTITUT NATIONAL DE LA SANTÉ PUBLIQUE DE L'ESTRIE
- **IUPLSSSE**
INSTITUT UNIVERSITAIRE DE PREMIÈRE LIGNE EN SANTÉ ET SERVICES SOCIAUX DE L'ESTRIE
- **MRC**
MUNICIPALITÉ RÉGIONALE DE COMTÉ
- **OEDC**
OBSERVATOIRE ESTRIEN DU DÉVELOPPEMENT DES COMMUNAUTÉS
- **PAGIEPS**
PLAN D'ACTION GOUVERNEMENTAL POUR L'INCLUSION ÉCONOMIQUE ET LA PARTICIPATION SOCIALE
- **REDS**
RÉSEAU ESTRIEN EN DÉVELOPPEMENT SOCIAL
- **SACAIS**
SECRÉTARIAT À L'ACTION COMMUNAUTAIRE AUTONOME ET AUX INITIATIVES SOCIALES
- **SADC**
SOCIÉTÉ D'AIDE AU DÉVELOPPEMENT DE LA COLLECTIVITÉ
- **SDEG**
SOCIÉTÉ DE DÉVELOPPEMENT ÉCONOMIQUE DU GRANIT
- **SHQ**
SOCIÉTÉ D'HABITATION DU QUÉBEC
- **SPE**
SOLIDARITÉ POPULAIRE ESTRIE
- **TACAE**
TABLE D'ACTION CONTRE L'APPAUVRISSMENT EN ESTRIE
- **TNCDC**
TABLE NATIONALE DES CORPORATIONS DE DÉVELOPPEMENT COMMUNAUTAIRE
- **TROVEPE**
TABLE RONDE DES ORGANISMES VOLONTAIRES D'ÉDUCATION POPULAIRE DE L'ESTRIE
- **UQAM**
UNIVERSITÉ DU QUÉBEC À MONTRÉAL